




Dossier : le circuit de l'eau potable

# MONTREDON LABESSONNIE

 Novélas de Montredoun

*infos*

BULLETIN MUNICIPAL / FEVRIER 2017



[www.montredon-labessonnie.fr](http://www.montredon-labessonnie.fr)



Transition énergétique	3
Communauté de Communes	4
Conférences expos	6
Salon du Livre	7
Ecoles publiques et privée	8
Centre de loisirs	8
Dossier : L'eau potable	9
Maison de Santé	12
Forum des associations	12
La « Meumeuh »	13
Planète Tarn	14
Concours de chevaux de trait	15
Aménagements de la commune	16
Marché automnal	18
Jours de fête	18
Goûter de Noël des écoliers	18
La Pyrale du buis	19
Agenda	19
Infos pratiques et permanences	20
Etat-civil	20

**Directeur de la publication :**

Jean-Paul Chamayou

**Rédacteur en chef :**

Dominique de Dufourcq

**Ont participé à ce numéro :**

Virginie Bernou  
Françoise Maurie  
Marie-Claude Robert  
Christian Baisse  
Sophie Alibert  
Jean Martinez  
Didier Combes  
Max Lesauvage  
Jacques Bourges  
Emmanuel Pèlerin  
Samuel Gautrand

**Comité de lecture :**

Dominique de Dufourcq  
Virginie Bernou  
Bernard Augé  
Jacques Bourges

**Crédits photo :**

CREAJ Graphique  
Mairie de Montredon-Labessonnié  
C.C. Centre Tarn  
Jean-Paul Thonet

**Maquette et mise en page :**

CREAJ Graphique - Tél. 06 01 82 48 14  
81360 Montredon-Labessonnié  
[www.creajgraphique.com](http://www.creajgraphique.com)



Imprimé sur papier recyclé  
avec des encres végétales  
respectueuses de l'environnement.



Mes Chers Concitoyens,

Le temps passe et nous voici déjà à mi-parcours du mandat qui nous a été confié. Plusieurs de nos engagements ont été tenus et nous sommes conscients du travail qu'il reste encore à faire d'ici la fin de cette mandature. L'année 2016 a été surtout marquée par la construction de la station de traitement d'eau potable de Malepique qui pour environ un million d'euros permettra que l'eau de notre commune soit conforme aux règles en vigueur aujourd'hui.

Quatre programmes déjà commencés en 2015 ont été poursuivis. Il s'agit de l'accessibilité handicapés des bâtiments communaux, des écoles de Montredon et des Fournials ainsi que celle de toilettes du foirail, des économies d'énergie électrique de la salle polyvalente et de l'avenue des Pyrénées, de l'équipement numérique des écoles et enfin de la rénovation de la piscine, dont les plages a été remplacées. Ces programmes ont été réalisés avec l'aide de l'Etat, du Conseil Départemental et de la Réserve Parlementaire des Sénateurs Thierry Carcenac et Philippe Bonnetcarère.

Avec la baisse des dotations de l'Etat qui représente pour Montredon une perte de trente mille euros par an depuis 3 ans, l'étranglement financier continue et impacte la pérennité de nos communes auxquelles on retire peu à peu de leurs prérogatives. Se pose alors une question : l'échelon communal doit-il disparaître ?

Les pouvoirs publics nous « incitent » à faire des communes nouvelles. Comment par enchantement plusieurs communes pauvres deviendraient-elles une commune riche ? Il faut rester lucide face à tous ces bouleversements qui nous sont « suggérés ». Des évolutions seront vraisemblablement nécessaires mais, sans nul doute, pas dans la précipitation.

Année d'élection Présidentielle et Législative, 2017 ne me verra comme de coutume, parrainer aucun candidat. Chacun se doit d'être responsable et aller voter en respectant le résultat des urnes. Nous avons la chance de vivre dans une démocratie, un pays en paix depuis plusieurs décennies qui requiert une attention particulière afin que l'équilibre perdure et ne se fragilise pas... Restons vigilants.

Le Maire

*Jean-Paul Chamayou*



# ☉ Tous acteurs de la transition énergétique

Le Pôle Territorial de l'Albigeois et des Bastides lance un « appel à projets citoyens pour la transition énergétique ». Il est ouvert à tous (citoyens, associations, collectivités...) et vise à identifier, inciter et accompagner des initiatives autour de l'énergie. Voici quelques exemples d'actions ou thèmes ouverts à cet appel à projet :

- Se regrouper entre citoyens, collectivités, acteurs locaux pour créer un outil de production photovoltaïque sur la toiture d'une école, d'un bâtiment public (*exemple : Ecole de Loubeyrat (63) avec le collectif Combrailles Durables*).
- Créer des centrales villageoises photovoltaïques (*site du mouvement : [www.centralesvillageoises.fr](http://www.centralesvillageoises.fr)*).
- Lutter contre la précarité énergétique en identifiant et accompagnant les ménages en difficulté.
- Se regrouper entre voisins, habitants d'un village, pour organiser une opération de « rénovation groupée » (*exemple du mouvement « des fourmis dans le compteur » : [www.fourminergie.fr](http://www.fourminergie.fr)*).
- Diminuer nos déchets.
- Encourager des actions de mobilité durable.

**Pour faire d'une idée un projet, le Pôle Territorial propose à tout collectif d'être accompagné par un professionnel pour :**

- Acquérir les compétences nécessaires,
- Faire passer une ou plusieurs étapes au projet
- Rentrer dans des réseaux d'échanges d'expériences
- Apporter des réponses aux nombreuses questions que peut soulever un projet citoyen (juridiques, financières, techniques ...)
- identifier les aides financières potentielles...

Pour tout renseignement sur cet appel à projet, contacter le Pôle Territorial de l'Albigeois et des Bastides : **Julien FRAT** au **05 63 36 87 01** ou **[jfrat@pays-albigeois-bastides.org](mailto:jfrat@pays-albigeois-bastides.org)**



## Être accompagné gratuitement dans son projet de rénovation ou de travaux d'économie d'énergie

Que vous soyez bénéficiaire ou non d'aides publiques, que vous souhaitiez réaliser vos travaux ou faire appel à des professionnels, le Pôle Territorial de l'Albigeois et des Bastides vous accompagne et vous propose de bénéficier gratuitement de conseils, d'une rencontre ou d'une visite à domicile.

Les conseillers REHAB peuvent vous accompagner dans toutes les étapes de votre projet et vous aider ainsi à faire les bons choix !



Si vous avez un projet de rénovation ou de travaux d'économie d'énergie et que vous souhaitez être accompagnés, n'hésitez pas à vous inscrire sur **[www.monprojetrehab.fr](http://www.monprojetrehab.fr)** ou contacter les conseillers au **05 63 60 16 80**.

## 4000 ampoules LED gratuites pour notre territoire

La convention signée le 19 janvier 2016 par Ségolène Royal, Ministre de l'Environnement, de l'Énergie et de la Mer et Jean-Bernard Levy, Président directeur général d'EDF, prévoit la distribution gratuite d'un million d'ampoules LED dans l'ensemble des Territoires à Énergie Positive pour la Croissance Verte (TEP CV).

Une ampoule LED a une durée de vie de 15 000 heures et ne consomme que 20% de l'énergie nécessaire à une ampoule classique. Chaque ampoule distribuée revient à économiser 40 kWh par an, soit environ 6 € sur sa facture d'électricité.

Sur le Pôle Territorial de l'Albigeois et des Bastides, ce sont 4000 ampoules LED qui doivent être distribuées en remplacement d'ampoules classiques. Les logements locatifs communaux, parce qu'ils accueillent généralement une population aux revenus modestes et parce qu'ils engagent l'exemplarité des collectivités, sont plus particulièrement ciblés pour la distribution de ces ampoules. Les ampoules seront également distribuées aux ménages aux revenus modestes via les conseillers de la plateforme REHAB : **[www.monprojetrehab.fr](http://www.monprojetrehab.fr)**



## 🕒 Economie

### ■ Accompagnement des porteurs de projets :

Le service économique est à disposition des porteurs de projets d'activités économiques et des entreprises qui souhaitent un conseil, se développer, transmettre, déménager, qui ont des difficultés.

### ■ Hôtel d'entreprises :

Deux bureaux sont disponibles pour accueillir des créateurs d'entreprises ou des entreprises en développement qui auraient besoin d'un bureau et des services communs pour une durée de 23 mois. Locaux : Espace Intercommunal Centre Tarn à Réalmont.

Contactez Bénédicte Urbano,  
chargée de mission économique au **05 31 81 96 00**



### ■ Zones d'Activités Economiques à Laboutrarié :

Les travaux de viabilisation de trois terrains (entre 1800 et 2200 m<sup>2</sup>) sont terminés. Ils sont équipés en réseaux secs (électricité, téléphone mais aussi fibre optique), réseaux humides (pluvial et assainissement collectif). Ils jouxtent la CUMA « L'atelier » qui valorise les productions agricoles locales de sa cinquantaine de membres et favorise les circuits courts en Centre Tarn. **Renseignements au 05 63 40 55 91**

Outre une position géographique privilégiée (foncier longeant la départementale 631 avec un passage de plus de 5 000 véhicules/jour) et un prix du m<sup>2</sup> attractif, les futurs acquéreurs seront exonérés de la part communale de la taxe d'aménagement et peuvent bénéficier d'exonérations fiscales au regard du positionnement de ce foncier en Zone de Revitalisation Rurale (ZRR).

### ■ Maison de Santé Pluridisciplinaire à Réalmont :

Les travaux, lancés en mai 2015, sont terminés. La Maison de Santé Pluridisciplinaire ouvre ses portes début 2017. Elle accueille, outre le Centre de consultation et hôpital de jour pour adultes du Bon Sauveur d'Alby, une vingtaine de professionnels médicaux ou paramédicaux (médecins généralistes, dentistes, kinésithérapeutes, pédicure-podologues, psychologues, orthophoniste, diététicienne). Est adossée à cette Maison l'antenne locale de la Croix Rouge française.



## 🕒 Aménagement du DOJO à Réalmont

**Le projet de dojo porté par la Communauté de Communes Centre Tarn va se concrétiser prochainement, le commencement des travaux étant prévu en début d'année 2017.**

Il est situé non loin du Collège de Réalmont, sur un terrain disponible à proximité immédiate de la zone d'activités de la Prade. Cet équipement sera utilisé au quotidien par le collège de Réalmont.

Il sera également le lieu de résidence du club local de judo mais aussi du Comité Départemental qui organisera ces manifestations sportives toujours plus nombreuses. Il comportera donc quatre aires de combat, avec une tribune de 300 gradins.

© Illustration : DR/ Groupe A40 architecte



## 🕒 Urbanisme

**La Communauté de Communes Centre Tarn instruit les autorisations de construire au bénéfice des 14 communes qui ont actuellement un document d'urbanisme : Fauch, Laboutrarié, Lamillarié, Lombers, Montredon -Labessonnié, Orban, Poulan-Pouzols, Réalmont, Ronel, Roumégoux, Saint-Antonin de Lacalm, Saint-Lieux-Lafenasse, Sieurac, Terre-Clapier.**

Vous avez un projet de construction (maison, garage, abri de jardin, hangar agricole, piscine, clôture...) ou d'extension ? Vous avez un formulaire à remplir (à prendre en mairie, à la CCCT ou sur internet) que vous déposez en mairie.

**N'hésitez pas à contacter Christine Benotte à la Communauté de Communes au 05 31 81 95 60** qui vous conseillera sur les démarches administratives d'urbanisme.

Le dossier est instruit par la Communauté de Communes qui soumet l'arrêté pour signature au maire de la commune concernée.

Tous les particuliers porteurs de projets de construction peuvent faire appel au CAUE (Conseil d'architecture, d'urbanisme et de l'environnement) du Tarn pour les accompagner dans leur démarche et contribuer à une plus grande qualité architecturale, à une meilleure insertion paysagère des projets et un respect des règlements d'urbanisme.

**Ce conseil gratuit**, est apporté sur rendez-vous à Réalmont une fois par mois, à l'Espace Intercommunal Centre Tarn 2 bis boulevard Carnot.

**Pour prendre rendez-vous, appeler le 05 63 60 16 70.**

# Plan Local d'Urbanisme Intercommunal (PLUi)

La Communauté de Communes Centre Tarn a lancé en juin les études pour élaborer le Plan Local d'Urbanisme intercommunal.

Les grandes étapes d'élaboration, le contenu du PLUi et le calendrier prévisionnel :

Étapes	Contenu	Calendrier prévisionnel
Analyse du territoire, ses atouts et faiblesses	Diagnostics	Automne 2016 / Hiver 2017
Construction d'un projet de territoire en accord avec les enjeux du diagnostic et la volonté des élus	Projet d'Aménagement et de Développement Durable	Printemps 2017
Définition des règles de mise en œuvre du Projet	Pièces réglementaires : règlement et zonage	Été / Automne 2017
Consultation officielle des personnes publiques associées (État, chambres consulaires...) et de la population	Consultation et enquête publique	Hiver 2017 / Printemps 2018
Approbation	Document final	Fin 2018

Le PLUi va orienter l'aménagement des 16 communes de l'intercommunalité pour les dix années à venir, d'où son importance. Ce document concerne directement les habitants puisqu'il fixera les règles générales d'occupation des sols et de construction.

Le PLUi se substituera, quand il sera approuvé, aux documents d'urbanisme existants (Plan local d'urbanisme ou cartes communales) et au règlement national d'urbanisme. Le PLUi évolue dans un contexte réglementaire régi par le Code de l'urbanisme.

## Je ne doute plus, je trie

Au fil des années, les consignes de tri ont été simplifiées.

Ainsi, tous les papiers, tous les emballages métalliques et tous les cartons se recyclent. Pour les emballages en plastique, c'est leur forme qui compte : toutes les bouteilles, flacons et bidons en plastique se trient, avec leur bouchon.

Sales ou propres, cabossés ou non... carton de pizza souillé ou bouteille d'huile encore grasse... même destination, le bac de tri pour leur recyclage !

Ouvrez l'oeil, de plus en plus d'emballages portent une mention sur leur recyclabilité (ci-dessous).



### Ces emballages qui vont au tri :



#### Tous les flaconnages en plastique :

bouteilles, flacons et bidons avec leur bouchon



#### Tous les papiers :

journaux, publicités, cahiers, enveloppes, catalogues... même les plus petits



Tous les cartons et les briques alimentaires : cartons bruns, colorés... même s'ils sont abîmés



Tous les emballages métalliques : boîtes de conserve, canettes, aérosols, barquettes aluminium... même s'il reste des salissures

# ☉ Les David, seigneurs de Salclas en Albigeois au XV<sup>e</sup> siècle : la saga d'une famille de gentilshommes des Pays d'Oc. Par Jean-Michel Doudiès



Précédent la très belle exposition d'icônes à l'église de salclas, le service culturel de la Mairie avait convié le 31 juillet dernier au cinéma le Sélect, le Président de la société d'histoire d'Arfons et historien Jean Michel Doudiès, à venir présenter l'histoire de la famille de David, Seigneurs de Salclas...

Pendant plus d'une heure la conférence a permis de découvrir cette famille de David, sans doute venue de Saint-Junien en Limousin au milieu du XV<sup>e</sup> siècle et qui allait s'enraciner pour près de deux siècles à Salclas, en s'alliant à plusieurs familles connues de la région : les frères Ruffi, la famille Soubiran d'Arifat et les Guillermy de Lartusié... Petites seigneuries, certes, mais qui ont laissé leurs noms à des châteaux, des lieux dits, proches de nos communes.

Au XVI<sup>e</sup> siècle, un des descendants de cette famille des David, Arnaud, achètera la seigneurie de Beaugard près de Couffinal, entre Revel et Sorèze, seigneurie dont la famille restera propriétaire jusqu'en 1908. Pour la petite histoire, le château de Beaugard fut vendu aux Gabolde-Get très connus à Revel pour avoir inventé le peppermint « Get ».

Tout en gardant leurs terres du Lauragais, les David finirent leur parcours à Hyères où Alexandre-Aimable de David de Beaugard se maria avec la petite fille du Duc d'Entrechaux. En 1776 ils prenaient possession de l'héritage de celui-ci et s'établissaient sur leurs nouvelles terres de Hyères où la comtesse Hélène de David de Beaugard et ses enfants résident toujours. Dans l'impossibilité d'assister à cette conférence, cette dernière transmettait toutes ses amitiés aux Montredonnais...



# ☉ Au « tour » des enfants trouvés de Gaillac Par Martine Houdet

Une fois n'est pas coutume, et c'est un mercredi d'octobre dernier qu'Invitée par le Service Culturel de la Mairie de Montredon Labessonnié, Martine Houdet, secrétaire de la Société des Sciences, Arts et Belles-Lettres du Tarn, auteur de nombreuses communications, faisait revivre le malheureux parcours des enfants abandonnés à l'hôpital Saint-André de Gaillac.

De tous temps, des enfants ont été abandonnés pour de multiples raisons. Au début du XIX<sup>e</sup> siècle ces enfants exposés (terme usité pour ce fait d'abandon) aux portes des églises, des hospices et très souvent aux carrefours de chemins posent un problème de conscience aux autorités. Le décret impérial du 19 janvier 1811 impose dans

chaque arrondissement un hospice dépositaire avec son tour d'abandon. C'est ainsi que l'hôpital Saint-André de Gaillac devient officiellement hospice dépositaire. On peut voir encore aujourd'hui, rue de la Voulte, le tour d'abandon un des rares toujours en place dans l'Hexagone.

Ce « tour qui a des mains pour recevoir n'a pas d'yeux pour voir, pas de bouche pour révéler », comme le proclamait Lamartine, nous dévoile une partie de son mystère... A travers lui et grâce à Martine Houdet, cette conférence émouvante permettait de découvrir cet acte d'abandon avec tout le contexte qui l'entourait, toute l'histoire de ces enfants dont les débuts dans la vie étaient des plus douloureux.

Le tour des enfants trouvés, rue de la Voulte à Gaillac. ☑



# Salon du livre de la Montagne

Le Dimanche 6 novembre dernier, pour la 7<sup>e</sup> édition du Salon du Livre de la Montagne, de nombreux participants avaient tenu à être présents à ce rendez-vous littéraire tarnais devenu incontournable.



Renouveler l'offre de lecture n'est pas toujours aisée et cette année encore le Salon de la Montagne a réussi à attirer de nombreux nouveaux auteurs venus de toute l'Occitanie. Installé dans la durée, il est agréable de constater l'intérêt que porte les amoureux de la lecture à cette manifestation populaire.

Fidèles du salon, l'historien

Max Assié et la conférencière Catherine Rêfre étaient présents en compagnie de Muriel Batave Maton, Elisabeth Valéry et Guy Caillens, entre autre, pour dédicacer leurs derniers ouvrages. Des romans jeunesse de Mary Aulne à la poésie de Christine Clairmont en passant par la bande dessinée avec Bruno Madaule, de retour au salon, tous les styles étaient représentés avec cette année, à destination des enfants, un atelier dessin/BD animé par Fred Médrano. Une première lors du salon : une conférence donnée dans le cours de l'après-midi et qui a accueilli près d'une cinquantaine de personnes...

Accompagnées pour certaines de leurs auteurs, les maisons d'éditions YUCCA avec Simon Brandli et Daniel Pagès, VENT



TERRAL et le philosophe Jordi Blanc, Les AUTANES avec Luce Van Torre et Dominique Blanc, DREAMCATCHER avec Maëlle Andals et Sandra Léo, le RABISTEAU avec Alain Fournié et Jean-Paul Riffard ou encore GRAND SUD BLEU PASTEL, côtoyaient de nombreuses sociétés savantes parmi lesquelles la Société des Sciences Arts et Belles-Lettres du Tarn, la Société Culturelle du Pays Castrais, le Musée du Protestantisme, le Centre Occitan del País Castrés ou encore l'association Histoire et Généalogie de Castres. Enfin, un atelier de reliure dirigé par André Massoutié permettait à chacun de découvrir le secret de la fabrication ou de la restauration d'un livre.

**Tous les ingrédients du succès étaient réunis pour que ce salon reste encore et toujours un grand moment de convivialité et de partage.**



Article paru dans le Tarn Libre du 16 novembre 2016.

# ☉ Pas de bouleversement pour la rentrée 2016/2017

## ■ Les effectifs

En baisse par rapport à 2015-2016. 193 élèves ont été accueillis à la rentrée de Septembre. (Ils étaient 203 en 2015).

**La Sigourre :** 78 élèves dont 29 dans la classe de M<sup>me</sup> C. PAYRASTRE (CE2 - CM1 - CM2), 25 dans celle de M<sup>me</sup> G. CABROL (GS - CP - CE1) et 24 dans la classe de M<sup>me</sup> E. HERAIL, directrice (PS - MS). Cette équipe étant épaulée par 3 ATSEM (Agent Territorial Spécialisé des Ecoles Maternelles).

**Les Fournials :** 50 élèves. Ils sont 22 en maternelle chez M<sup>me</sup> V. FONDEVIELLE (TPS - PS - MS - GS - CP), directrice ; 28 dans la classe de M<sup>me</sup> F. MONTHEILLET (CE1 - CE2 - CM1 - CM2). Equipe épaulée par une ATSEM et un CAE (Contrat d'Accompagnement dans l'Emploi) à temps partiel.

**Ecole Privée Sainte-Thérèse :** 65 élèves. Ils sont 24 en maternelle chez M<sup>me</sup> J. DIDIER-FABRE, directrice (TPS - PS - MS - GS) ; 20 dans la classe de M<sup>me</sup> A. MESSAGER (CE2 - CM1 - CM2) et 21 chez M<sup>me</sup> A. BARNETO (CP - CE1). Equipe épaulée par des aides maternelles et du personnel de service.

La mission pédagogique de M. LESAUVAGE, se poursuit dans toutes nos écoles.

## ■ Les réalisations

Poursuite des investissements ; ainsi ce sont plus de 91 000€ qui auront été investis.

**La Sigourre :** Mise en place d'un garde corps sur nouvelle rampe d'accès handicapés, mise en place d'une VMC à la maternelle, pose de volets roulants sur toutes les portes du groupe scolaire, création de deux WC pour handicapés (primaire & maternelle), goudronnage de toute la cour de la maternelle (partiellement en primaire), achat d'un vidéoprojecteur pour la maternelle et autres petits travaux. **Le tout pour un montant global 57 020€.**

**Les Fournials :** Remplacement de la porte au préau fermé et des fenêtres à la maternelle et dortoir, installation d'un chauffage dans le préau fermé, goudronnage de la cour, achat de 13 PC/ Tablettes avec l'armoire de rangement pour l'informatique, de deux vidéoprojecteurs courte focal. **Le montant des investissements est de 34 080€.**

## ■ Axe de réflexion

Il concernerait le renforcement du dispositif de sécurisation des écoles et des établissements scolaires dans le cadre du FIPD (Fond Interministériel de Prévention de la Délinquance).

## ACCUEIL DE LOISIRS

# ☉ La très belle ANNÉE de l'accueil de loisirs !

**L'année 2016 a été riche en activités au centre de loisirs, aussi bien pendant les temps périscolaires (Alaé, Naps) qu'extrascolaires.**

En effet, les temps périscolaires ont permis aux enfants de découvrir et de s'initier aux activités sportives telles le rugby, le football, le tennis, la gym ou le yoga, mais aussi artistiques comme le théâtre, le théâtre d'ombres ou la danse country. Des ateliers de cuisine, découverte de l'environnement ou encore jeux traditionnels ont fait partie de ces découvertes...

Pendant les congés scolaires, outre les différentes sorties qui ont agrémentées les

périodes de vacances successives (visite de la cité de Carcassonne au printemps, du jardin des Martels durant l'été, Aéroscopia aux vacances d'automne), l'équipe d'animateurs a poursuivi son travail quotidien auprès des enfants afin de mettre en œuvre son projet pédagogique, orienté notamment sur le développement durable.

2016 a vu également la naissance des premières actions intercommunales avec l'organisation d'un séjour interstructures dans les Pyrénées (rafting, tir à l'arc, accrobranche) et aussi la deuxième édition d'un concours de poésie dans le cadre du printemps des poètes adressé aux structures péri et extrascolaires. Cette année, le concours avait pour thème « le métier de votre choix » et a vu récompenser les enfants de l'accueil de loisirs (1<sup>er</sup> et 2<sup>e</sup> prix).



**Le poème ayant reçu le 1<sup>er</sup> prix : « L'arbre des métiers »**





# ☉ Mise en place d'une unité de traitement de l'arsenic pour l'alimentation en eau potable de Montredon-Labessonnié.



Suite aux travaux de prospection de nouvelles ressources en eau engagés par l'équipe municipale sur le site de Malepique, deux nouvelles sources ont été validées tant pour la qualité de leur eau que pour les volumes disponibles.

Il s'agit du forage FML3 et du puits P2. Au total les débits moyens disponibles sur l'ensemble du site de Malepique sont :

- Source amont (S1) : **260 m<sup>3</sup>/j**
- Source aval (tunnel ou S2) : **260 m<sup>3</sup>/j**
- Forage FML3 : **160 m<sup>3</sup>/j**
- Puits P2 : **40 m<sup>3</sup>/j**

ce qui représente une ressource moyenne globale de 720 m<sup>3</sup>/j pouvant diminuer, au moment de l'étiage, à 650 et exceptionnellement 600 m<sup>3</sup>/j.

En face de la ressource se trouvent les besoins de la commune. De 2006 à 2013, la consommation moyenne distribuée par la régie municipale a été de 383 m<sup>3</sup>/j ; En 2013 elle a atteint 420 m<sup>3</sup>/j mais, sur une journée d'été, en période de sécheresse, elle peut monter jusqu'à 620 m<sup>3</sup>/j. Pour information la consommation moyenne d'un foyer montredonnais est de 113 m<sup>3</sup>/an.

Si on prend en compte les nouveaux besoins (demande agricole, implantation du zoo, extension du village) et en tenant compte d'une baisse sensible de la consommation individuelle (préoccupation environnementale), on peut estimer les besoins annuels à l'horizon 2020 à environ 150 000 et 172 500 m<sup>3</sup>/an en 2035 ce qui représenterait plus de 470 m<sup>3</sup>/j avec un débit pouvant même atteindre en pointe 690 m<sup>3</sup>/j.

A cela il faut ajouter le petit débit concédé à des hameaux de Vabre, limitrophes de Montredon. Ce débit de 35 m<sup>3</sup>/j n'impacte pas nos ressources mais nous permet de bénéficier d'un meilleur taux de subvention pour réaliser ce projet.



**Coulage du radier \*  
de l'usine en avril 2016**



\*Le radier est, en règle générale, une base ou une plate-forme stable sur laquelle reposent d'autres éléments.

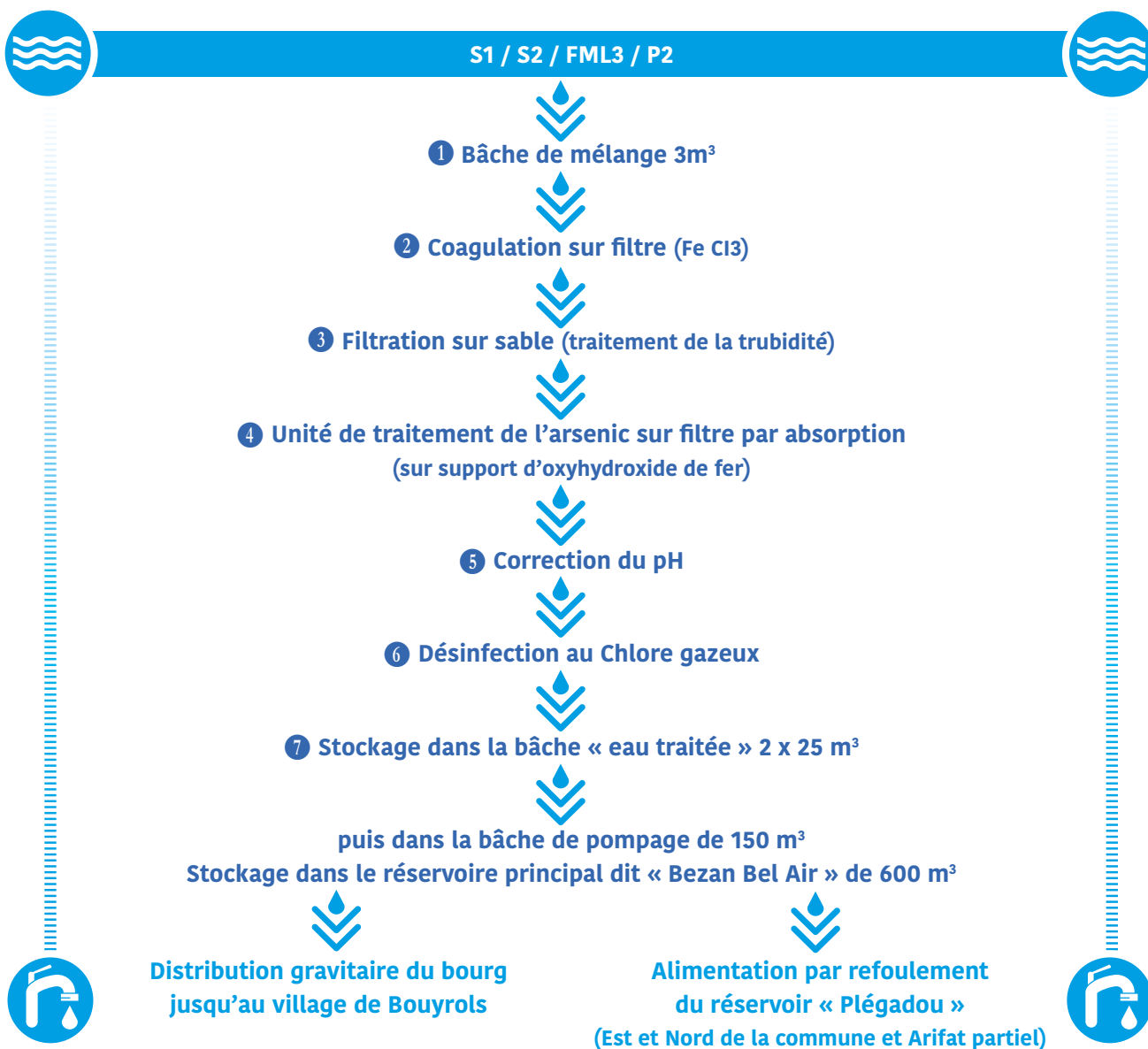
Le calibrage de la station de traitement à 700 m<sup>3</sup>/j correspond donc aux ressources disponibles, et peut permettre de répondre aux demandes en jour de pointe (690 m<sup>3</sup>/j). Il correspond à un débit de traitement de l'unité de 35 m<sup>3</sup>/h pendant 20 heures de fonctionnement continu. Les 4 heures restantes constituent une marge de sécurité utilisée aussi pour la maintenance.

Ces sources fournissent des eaux dont les caractéristiques chimiques les rendraient potables si leur concentration en arsenic n'était, à certains moments, excessive. On observe que les trois sources situées à proximité de la station de pompage (S2, FML3 et P2) présentent des taux d'arsenic quasiment toujours inférieurs au seuil légal alors que la source amont, S1, le dépasse en permanence. D'où la nécessité pour la commune de créer cette station qui, en extrayant l'arsenic en excès, met l'eau traitée en conformité avec les normes réglementaires

Chaudronnerie inox et vannes  
motorisées de commande de la filière

## La station de traitement

La filière de traitement de l'eau peut être schématisée comme suit :



L'eau potable



# L'eau potable

1 Toutes les eaux brutes fournies par les quatre sources sont d'abord rassemblées et homogénéisées dans une grande cuve de mélange (3 m<sup>3</sup>). Celles provenant de S1 s'écoulent par gravité alors que toutes les autres sont refoulées par des pompes. Avant de les mélanger, chaque source est contrôlée pour surveiller le pH et, dans le cas de S1, la turbidité aussi.

2 3 Au sortir de cette cuve, l'eau est envoyée, après injection d'un coagulant, vers un filtre à sable classique qui la débarrasse de ses impuretés.

4 L'eau est ensuite admise dans les cuves de « désarsenication ». Ce sont des cuves en acier inoxydable, comme les filtres, de 2,1 m de diamètre remplies de 4 tonnes de média (oxy-hydroxyde de fer) qui absorbe une grande partie de l'arsenic au passage de l'eau.

5 6 7 A la sortie, l'eau, dont les caractéristiques ont été modifiées par ce traitement, subit une correction de pH avant sa désinfection par injection de chlore gaz. Puis elle est stockée dans une bache « eau traitée » de 50 m<sup>3</sup> en sortie de la station d'où elle est envoyée, par écoulement gravitaire, dans la grande bache de pompage. De là elle est refoulée par une batterie de 3 pompes sur les réservoirs de Bezan d'où elle est redistribuée dans tout le réseau.



Afin de pouvoir assurer ce besoin essentiel qu'est la fourniture de l'eau aux foyers montredonnais, la chaîne de traitement est doublée : deux filtres à sable et deux unités d'extraction de l'arsenic. De façon à les maintenir en bon état de fonctionnement, leur utilisation est alternée mais une seule chaîne est capable de délivrer les 700 m<sup>3</sup>/j requis. Pour la même raison, les pompes de refoulement de Malepique vers le réservoir de tête de Bezan sont au nombre de trois : deux en fonctionnement alternativement et la 3<sup>e</sup> en sécurité.

De même, afin que l'eau fournie par les sources garde ses qualités, il est nécessaire de tirer de l'eau en permanence sur les quatre.



Les opérations de maintenance se résument surtout au lavage des filtres et unités. Lorsque le débit d'eau traitée se réduit, par suite du colmatage des équipements, un dispositif se déclenche automatiquement pour « rincer » les filtres et les rendre à nouveau opérationnels.

L'arsenic retenu par le média le fait vieillir et finit par le rendre inopérant. Il faut alors le changer ce qui constitue l'opération de maintenance la plus lourde et la plus onéreuse. Elle est prévue normalement tous les 4 à 5 ans selon l'usure du produit.

Le coût de la réalisation de cette unité incluant les prospections et les forages a été de 1 003 132€ (dont 167 188€ de TVA), subventionné par l'Agence de bassin Adour-Garonne à hauteur de 501 566€ et le Conseil départemental du Tarn pour 117 844€, le reste étant financé par un emprunt de 100 000€ sur 15 ans à 1,64% et un autofinancement de 116 534€.

**En janvier 2012, le bulletin municipal contenait un dossier spécial sur « l'eau communale » qui traitait de l'historique des sources, des problèmes quantitatifs et qualitatifs de la ressource. L'eau est un problème de santé publique auquel notre municipalité ne pouvait se soustraire en raison des modifications rendues obligatoires par les nouvelles normes.**



## ⊙ Maison de Santé Pluridisciplinaire



**Après plusieurs années, le projet de cet équipement a enfin vu le jour sur la commune...**

Réalisée par la Communauté de Communes Centre Tarn, Montredon-Labessonnié dispose aujourd'hui d'une maison médicale qui démontre la volonté des élus d'opérer un maillage des services sur l'ensemble du territoire avec des praticiens de santé tels que médecin, infirmière, kinésithérapeute, sage-femme, psychologue et podologue à la disposition de la population...

La réalisation de cet équipement avait pour objectif d'attirer d'autres acteurs de santé. Une première satisfaction avec l'arrivée du Docteur Rivera depuis le 2 janvier 2017.

L'équipe de la Communauté de Communes ne baisse pas les bras et recherche d'ores et déjà un dentiste, spécialiste nous faisant cruellement défaut.

Financièrement l'établissement médical est déficitaire et c'est environ 30 000€ par an restant à la charge des contribuables de la Communauté de Communes. C'était le prix à payer pour garder des services de proximité sur notre territoire. Précisons néanmoins qu'afin de favoriser l'installation de son nouveau médecin, la mairie de Montredon a pris en charge la location du cabinet pendant un an pour un montant d'environ 7 600€. Cet investissement était nécessaire pour attirer des praticiens en zone rurale.

## ASSOCIATION

## ⊙ Succès du Forum

**La troisième édition du Forum des Associations avait lieu le samedi 10 septembre dernier sur le foirail de Montredon-Labessonnié. Ce rendez-vous avec les associations de notre territoire est désormais devenu l'événement incontournable de la rentrée.**



Moment privilégié de rencontres et d'échanges, cet après-midi a permis à tout un chacun de venir découvrir voire redécouvrir les nombreuses associations de notre commune et au-delà.

Ainsi, cette année, afin de permettre aux associations de se faire connaître du plus grand nombre, la Communauté de Communes Centre Tarn et les mairies de Montredon et Réalmont avaient choisi d'organiser le Forum sur 2 sites en même temps ; le foirail et l'Ourtal pour Montredon et la place de l'église pour Réalmont.

La journée Montredonnaise s'est achevée par la remise de récompenses pour deux jeunes sportifs de notre territoire :



Mélody Julien, de l'Association Multisports Montredonnaise et Ange Bousquet, de l'Association Lombersoise de Tir, chacun remarquable dans sa discipline, la course sur 10 kms pour Mélodie et le tir sur cible mobile pour Ange. Signalons au passage que leurs performances respectives leur ont permis d'être remarqués sur le plan national ; Melody a été sélectionnée en équipe de France pour le championnat du monde de course en montagne en Tchèque et Ange, aussi sélectionné par la Fédération française de Tir, pour participer à de nombreux stages internationaux (Allemagne, Italie).



**Félicitations ! Nous souhaitons à nos deux jeunes athlètes une pleine réussite dans leurs prochaines compétitions...**

## ☉ La « Meumeuh », le petit club qui fait trembler les grands...

Déjà en tête de liste au plan national, l'Association multisports de Montredon et sa section athlétisme ont pour leur première année fédérale, réussi ce qu'aucun club du grand sud n'avait jamais réussi jusqu'alors. Recettes et chronique de ce succès programmé par son concepteur Max Lesauvage.



Après avoir réussi à mobiliser le village et sensibilisé toute une région pour sauver la piscine de Montredon grâce à ses 24 heures de natation, le maître-nageur Max Lesauvage a relevé un défi encore plus élevé... Ex-athlète de haut niveau, coureur de demi-fond, vainqueur notamment du Cross du figaro en cadet, vice-champion du monde de secourisme, triathlète de renom et entraîneur formé au centre d'athlétisme de haut niveau de Salon-de-Provence, le C.V. sportif de SuperMax est aussi impressionnant que sa détermination, restée intacte en arrivant à Montredon-Labessonnié en 2013, où tout était à faire.

### Mélody, la perle rare



A coup d'enthousiasme contagieux, ce Castrais d'origine a d'abord su attirer plus d'une centaine d'adhérents en créant l'Association multisports de Montredon, avec l'athlétisme pour moteur. Il a fallu très peu de temps à Coach Max pour dénicher et peaufiner sa perle rare : Mélody Julien. Celle-ci a tout de suite écrasé les courses de sa catégorie cadette, pour être classée meilleur temps 2016 en France du 10 km hors stade par la Fédération française d'Athlétisme, et ce après seulement une vingtaine de courses.

Mieux, la jeune montredonnaise a obtenu sa première sélection en équipe de France en course de montagne, spécialité qui n'est pourtant pas la sienne.

Passée junior cette année, l'athlète continue de progresser à vitesse faramineuse et s'annonce déjà parmi les favorites des prochaines échéances nationales, frappant à nouveau à la porte de l'équipe de France. Rappelons que loin dans le viseur se profilent les Jeux olympiques qui se dérouleront peut-être à Paris en 2024, Paris où Mélo et ses 25 ans seront dans la force de l'âge. Mais brûler les étapes, c'est le piège que le très pro et méthodique entraîneur Lesauvage veut éviter.



Pour l'heure, il compte sur « l'effet Mélo » pour que le club surfe sur la vague du succès : **chez ses seniors hommes, la nouvelle recrue Benjamin Alquier** vient de remporter la Ronde givrée, alors que chez les benjamines, Clara, Cayla, Clarisse et Nathan, ainsi qu'Esther chez les cadettes, se hissent dans le sillage de leur idole à un niveau prometteur.

Qu'on se le dise donc ; la « Meumeuh » est en marche, et rien ne pourra l'arrêter, foi du duo gagnant Mélo-Max, qui ne supporte pas l'échec...

**Sur le plan événementiel, autre objectif avoué pour cet automne : transformer les foulées Montredonnaises créées en octobre dernier, en un rendez-vous populaire, aussi populaire que performant...**



# ☉ Des nouvelles de Planète Tarn

Quelques questions à Emmanuel Pélegrin, Directeur du Planétarium...

## ■ Comment se porte le Planétarium-Observatoire ?

Sereinement, avec plus de 15 % de hausse en 2016 après 5 années stables. Résultat d'autant plus satisfaisant si l'on tient compte de la légère baisse des musées et sites tarnais pour 2016.

Une très utile remise à plat de notre communication durant l'hiver 2015/2016 (dépliant affiches site web) avec l'entreprise locale CREAJ Graphique, n'y est sans doute pas étrangère. Mais aussi

l'arrivée il y a 3 ans d'un second médiateur scientifique, Christopher Baillet ce qui a permis peu à peu l'accueil de groupes plus importants, mais aussi de consacrer plus de temps à la communication et la mise en place ou le renforcement de partenariats. En effet l'accueil du public n'est que la partie visible du travail réalisé ici, le faire « monter » à Labessonnié est un défi quotidien.



## ■ Qu'y a-t-il de nouveau outre la communication ?

Nous avons aussi changé d'appellation commerciale, dans un monde où tout va très vite « Planétarium-observatoire de montredon labessonnié » était trop long « Planète Tarn » est plus concis, d'autant que notre public est pour les deux tiers tarnais et un tiers régional et national. « planétarium observatoire » reste l'adresse et le lieu principal de la majeure partie des animations. Parmi nos prestations il y a aussi des nouveautés. Après le spectaculaire changement du spectacle de planétarium grâce à un nouveau projecteur fin 2014, nous avons mis en place en 2015 et 2016 deux nouvelles animations avec ateliers. L'une sur le thème de la lune avec fabrication de cratères et l'autre sur le thème « séisme et volcans » avec fabrication de volcans. Cette dernière, réalisée à la demande de l'Education Nationale Tarnaise et proposée aux écoles depuis 2015 est ouverte aux familles les vendredis des vacances scolaires en parallèle avec l'atelier fusées. Deux vidéos spectaculaires sont visibles sur youtube en cherchant « Planète Tarn »

## ■ La majeure partie des animations a donc lieu ici même, il y en a d'autres qui ont donc lieu ailleurs ?

Oui 20% à 30% selon les années, Planète Tarn met en place des animations dans le Tarn, mais aussi un peu dans l'Aveyron et les autres départements limitrophes, essentiellement des bases de loisirs ou des classes de découvertes, des colonies de vacances, des établissements scolaires, des médiathèques ou encore des offices du tourisme voire des mairies...



# © Concours des chevaux de trait

Le 10 septembre, s'est déroulé le concours de modèles et allures des chevaux de trait. On notera que le concours de Montredon reste très apprécié des éleveurs et attire les passionnés. Cette année une dizaine d'éleveurs ont répondu présents. Ainsi, 16 juments ont été jugées.

Un grand bravo à tous les participants à ce concours et un grand merci aux différents partenaires et aux commerçants montredonnais qui participent à la remise des prix.



Tout récemment le directeur d'un centre de tourisme entre le haut et le moyen Atlas m'a invité à passer quelques jours dans son établissement pour l'aider à développer des animations sur le thème de l'astronomie. Il réalise un petit éco-parc dans lequel il y aura, entre autre, un observatoire du ciel et des oiseaux qui sera ouvert à ses clients mais aussi aux élèves de la région. J'ai eu l'occasion de rencontrer 2 directeurs d'établissements pour collégiens et lycéens (3000 élèves en tout) et l'équivalent d'un secrétaire général d'académie de région et l'intérêt pour la mise en place de découverte de l'univers auprès des élèves est très vif. Un second voyage avec les premières animations est prévu pour la fin de l'année.

Comme vous pouvez le constater la palette d'activités de Planète Tarn est assez vaste...



La base du futur observatoire du ciel et des oiseaux dans l'éco-parc

## Classement du concours

Class.	Propriétaire	Cheval
<b>FEMELLES DE 1 AN</b>		
<b>Trait breton</b>		
①	Nadège Anglès / Fauch	Fée de Marlac
<b>Trait comtois</b>		
①	Yvette Molinier / Montredon	Féline de Roucayrol
<b>FEMELLES - 2 ANS</b>		
<b>Trait Comtois</b>		
①	Yvette Molinier / Montredon	Etoile de Roucayrol
②	Yvette Loupiac / Souel	Etoile 35
③	Yvette Loupiac / Souel	Elégance 3
<b>Trait breton</b>		
①	Patrice Bleys / St-Jean-de-M.	Eclipse 53
②	Christophe Dourel / Vabre	Ezekia de Fereol
③	EARL de la Glévade / Vabre	Etoile de la Glévade
<b>FEMELLES SUITÉES</b>		
<b>Trait breton petite taille</b>		
①	Christophe Dourel / Vabre	Saturne 56
②	Olivier Vareilles / Vabre	Victoire de Fauch
<b>Trait breton grande taille</b>		
①	Norbert Navar	Ulla de Bouzoulie
②	EARL de la Glévade / Vabre	Udine 17
<b>FEMELLES SUITÉES 3 ANS</b>		
<b>Trait breton</b>		
①	Olivier Vareilles / Vabre	Dolly de las combes
<b>FEMELLES SUITÉES 9 ANS ET PLUS</b>		
<b>Trait comtois</b>		
①	Yvette Molinier / Montredon	Souris de Pratmayou

### ■ Les horaires :

Pour les groupes toute l'année sur rendez-vous.

Pour les familles durant toutes les vacances scolaires.

Vacances scolaires de printemps :

du dimanche au vendredi (jours fériés compris)

à 14h30 : atelier de fusées hydropneumatiques (et le vendredi au choix avec l'atelier « volcan »)

à 16h : spectacle de planétarium, visite de l'observatoire et observation du soleil.

Fermeture en décembre.



## ☉ Un bilan positif

Comme chaque année, le bilan des travaux effectués pour la remise à niveau des biens municipaux est largement fourni.



Parmi ces travaux, la réfection des plages de **la piscine municipale de BEZAN** est la plus importante. Un nouveau dallage a été posé et les pédiluves refaits entièrement. Le confort des baigneurs sera ainsi accru de même que leur sécurité. En effet, la vétusté du dallage existant et les irrégularités de sa planéité posaient de sérieux problèmes. L'esthétique de l'ensemble est un plus pour nos installations qui chaque année accueillent des centaines de visiteurs tout au long de la belle saison. C'est l'entreprise CALVET de VABRE qui a été chargée d'effectuer les travaux à la fin de la saison 2016.



Durant cet été, d'importants travaux de **mise aux normes pour l'usage des handicapés** ont été effectués dans les écoles.







A la fin de l'été, **les WC du foirail** ont bénéficié d'une cure de jouvence. Les vieux sanitaires ont été démolis pour faire place aux nouvelles toilettes, claires et spacieuses, pouvant de plus être utilisées par les handicapés. Une borne artisanale pour les campings cars a été installée car nous recevons de plus en plus de visiteurs de ce type. Ces derniers profitent au commerce local et sont un atout pour MONTREDON LABESSONNIE, étape de stationnement digne de ce nom. Là aussi, ce sont des entreprises locales qui ont effectué les travaux.



Durant l'année, l'étage de **l'ancienne école de SAINT MARTIN DE CALMES** a été restauré. L'installation électrique a été refaite et mise aux normes. Un nouveau plafond et un sol aux normes anti feu ont été posés. Actuellement, cette salle sert aux répétitions de la Banda OK ZOU et là toujours, ce sont des entreprises locales qui ont œuvré.



Au mois d'octobre, c'était à **la salle polyvalente** de bénéficier de travaux. Les anciens luminaires ont été déposés et remplacés, un nouveau câblage et une nouvelle armoire électrique ont été installés. Les travaux ont été exécutés en régie à l'aide d'une nacelle.



**Pour mettre aux normes, moderniser ou simplement remettre en état les installations des biens communaux, notre municipalité investit chaque année des sommes d'argent importantes en faisant travailler dans la mesure du possible les entreprises de notre secteur qui sont le moteur de notre économie locale...**

## 🕒 Économies d'énergie

**En 2016, la municipalité a poursuivi son programme d'économies d'énergie avec le remplacement de 17 candélabres de l'avenue des Pyrénées, passant d'ampoules au sodium Haute Pression à des lampes LED.**

L'éclairage de la salle polyvalente a été lui aussi complètement revu avec la suppression des néons vétustes dont le fonctionnement laissait souvent à désirer, par de nouveaux projecteurs LED qui offrent un confort visuel nettement meilleur. Il est de plus dorénavant possible, en fonction des activités de la salle, de modifier la luminosité en régulant l'intensité lumineuse à 40%, 70% ou 100 %.

Le coût de ces deux programmes est de 21 727€ avec un retour sur investissement en 3 ans grâce aux économies d'énergie de 40% à 50%...



## ☉ Le Marché Automnal

**Nouvel aménagement, nouveau décor pour accueillir les 27 exposants du marché automnal 2016, malheureusement quelque peu pluvieux...**

Fidèles à l'appel, les anciens exposants étaient venus en compagnie de nouvelles recrues nous faisant découvrir leurs talents créatifs en proposant des objets tels que bijoux, objets en bois, tissus et autre matières... Un tourneur sur bois, Victor Veil, ainsi qu'une photographe, Laure Levavasseur, avec laquelle vous pouviez prendre la pose, étaient présents pour des démonstrations... (ils sont tous deux installés sur notre commune..) tout comme le stand sur le travail du verre et un autre sur la technique de la « broderie suisse ».

L'animation et fabrication de photophores préparées par Valérie ont remporté un vif succès auprès des enfants qui, cette année encore, n'étaient pas oubliés avec le stand animation chocolat tenu par Monsieur Cormary qui, comme de coutume, a régalié les papilles des petits et des grands. Gâteaux, crêpes et pâtisseries orientales complétaient l'offre gustative.

**Un grand merci à l'équipe de bénévoles ainsi qu'à l'équipe technique qui accompagnent ce marché tout au long de sa préparation et son organisation afin que cette belle journée soit une réussite...**

**Rien ne pourrait se faire sans eux, merci !**



NOËL 2016

## ☉ Jour de fête



**A l'office de tourisme, le dimanche 11 décembre 2016 à 15h30, se déroulait un spectacle de marionnettes.**

Cette année encore, belle représentation du « Guignol du Passage » : véritable régal pour les enfants, petits et grands. Plus de cinquante personnes en tout ont participé à « la naissance de Guignol ».



## ☉ Goûter de Noël des écoliers de la commune

**Le vendredi 16 décembre dernier dès leur arrivée au centre polyvalent, les enfants scolarisés sur le Montredonnais ont pu déguster un morceau de galette.**

Encadrés par leurs enseignants et l'équipe de l'ALAE, les CE et CM sont allés au cinéma de notre village pour assister à la projection du film « Les Trolls » tandis que les maternelles et CP allaient au spectacle « Les amis du Père Noël » proposé par « Camille », de la compagnie Transfuges.



# ☉ La pyrale du Buis : Danger !



## ■ Quel est ce papillon ?

Il s'agit d'un papillon nocturne aux ailes blanches bordées de brun. On ne le voit que lorsqu'il est effarouché. Les chenilles ne sont pas urticantes. **Elles consomment les feuilles des buis.**

## ■ Quels sont les risques ?

**L'insecte :** Lépidoptère originaire d'Asie inféodé au buis. Le papillon mesure 4 cm environ. 3 voire 4 générations se succèdent. **La femelle pond des œufs en grande quantité à la face inférieure des feuilles d'où émergent des larves voraces vertes à tête noire brillante.** Passant par 5 stades larvaires, elles peuvent mesurer jusqu'à 5 cm au dernier stade et ne sont pas urticantes.

**Son impact sur les végétaux :** Les chenilles, quelque soit leur

stade larvaire, se nourrissent des feuilles et produisent des cocons, toiles et fils de soie sur les feuilles et à la base du buis ainsi que des déjections vertes à noirâtres que l'on retrouve sur le feuillage et au pied des arbustes. **En quelques jours, le végétal est défolié et n'a plus la capacité à réaliser la photosynthèse.**

## ■ Quels sont les moyens de lutte à votre disposition ?

**Une lutte combinée pour faire baisser les populations en agissant sur tout le cycle de la pyrale du buis.**

**Le piégeage des papillons :** Idéalement placé au début de la période de vol (fin mars à fin octobre), le piège permet d'attirer sans danger les papillons mâles grâce à des phéromones. Cette méthode de détection a pour intérêt de suivre le vol du papillon et d'optimiser le positionnement d'une éventuelle lutte chimique ou biologique.

**La lutte contre les chenilles :** Une lutte mécanique par battage est possible suivie par le ramassage des chenilles. Il est possible de réaliser un traitement soit en lutte chimique soit en lutte biologique avec une bactérie (*Bacillus thuringiensis* spp *kurstaki*).

**Dans tous les cas, limiter les tailles sévères peu supportées par ces végétaux à pousse lente. Les nouvelles feuilles apparaissent rapidement lorsque les ravageurs ne sont plus présents.**

© Source FREDON [www.fredon.fr](http://www.fredon.fr)

## AGENDA 2017

# ☉ Les manifestations à venir..

■ **SAMEDI 11 MARS à 15h :** Carnaval des écoles du village.

■ **SAMEDI 1<sup>er</sup> AVRIL à 15h :** Bal Country.

■ **DIMANCHE 21 MAI :** Concours de pêche au barrage de Bezan avec une animation « découverte de la pêche » pour les -12 ans.

■ **SAMEDI 3 JUIN :** Le club ASM Football fête ses 90 ans (Exposition photos, archives, films à la salle de l'Ourtal / Challenge « Maurice Milhau » / Bodega à midi et repas le soir).

■ **DIMANCHE 4 JUIN :** Vide-grenier organisé par l'Association des Parents d'Élèves de l'école Sainte-Thérèse.

■ **SAMEDI 10 JUIN à 21h :** Planète Danse à la salle polyvalente sur le thème du jeu des 7 familles.

■ **SAMEDI 24 JUIN :** Fête de l'école des Fournials.

■ **VENDREDI 30 JUIN :** Fête de l'école de la Sigourre.

■ **DIMANCHE 25 JUIN :** Fête paroissiale de Montredon. Les élèves de l'école Sainte-Thérèse animeront le début d'après-midi avec un spectacle, suivie des jeux de la kermesse sur le foirail organisés par les Parents d'Élèves de l'école Sainte-Thérèse.

■ **SAMEDI 22 ET DIMANCHE 23 JUILLET :** Les 24 heures à la nage.

■ **SAMEDI 5 ET DIMANCHE 6 AOÛT :** Fêtes de St-Martin de Calmès.

■ **VENDREDI 11 AU LUNDI 14 AOÛT :** Fêtes générales de Montredon-Labessonnié.

■ **EN SEPTEMBRE :** Fête du rugby / Forum des associations / Concours de chevaux de trait / Tournoi de football (catégorie U9, U11 et U13 au stade René Boyer).

■ **VENDREDI 29 SEPTEMBRE AU DIMANCHE 1<sup>er</sup> OCTOBRE :** Fêtes des Fournials.

■ **DIMANCHE 1<sup>er</sup> OCTOBRE :** 2<sup>e</sup> Foulées montredonnaises, 5 et 10 km à 10h et course enfants à 11h30.

■ **AUTOMNE :** Compétition organisée par les Archers de Montredon à la salle polyvalente.

■ **DIMANCHE 29 OCTOBRE de 10h30 à 17h :** 8<sup>e</sup> édition du salon du livre de la montagne qui verra la création et la remise du prix littéraire « Guillaume de Nautonier » décerné à un ouvrage historique, géographique, scientifique, touristique, un roman, un essai, un conte, un recueil de nouvelles ou une œuvre poétique tendant à faire mieux connaître la région Occitanie. Conférence « Emile Combes et la laïcité » à 15 à la galerie.

■ **EN DÉCEMBRE :** le Judo Club Montredonnais organise son traditionnel gala.

# Contacts

## Mairie

Tél. 05 63 75 14 18 - Fax 05 63 75 18 11

[www.montredon-labessonnie.fr](http://www.montredon-labessonnie.fr)

Ouvert du lundi au jeudi de 8h30 à 12h et de 13h30 à 17h30,  
le vendredi de 8h30 à 12h et de 13h30 à 17h.

Fermé le mercredi après-midi.

## Permanences

### Le Maire

Le lundi de 10h à 12h.

### Le Conseiller Départemental

2<sup>e</sup> lundi de chaque mois de 10h30 à 12h.

### Le Député

Tous les trimestres, consultez le site :

[www.philippe.folliot.com](http://www.philippe.folliot.com)

### La Communauté de Communes Centre Tarn

Présence d'un agent polyvalent de l'intercommunalité  
aux heures d'ouvertures de l'Office de Tourisme, la Médiathèque  
et le Relais des Services Administratifs.

### La Mutuelle Sociale Agricole

2<sup>e</sup> lundi de chaque mois de 9h à 12h

### L'Assistante Sociale

Le mardi matin de 9h30 à 12h30, sur rendez-vous au 05 63 48 17 20.

### La Mission Locale (Aide à l'emploi)

2<sup>e</sup> jeudi de chaque mois de 9h à 12h (sur rendez-vous).

## RELAIS SERVICES PUBLICS à l'Espace Intercommunal Centre Tarn

### Trésorerie

Les lundis et mercredis de 9h à 12h

Les mardis et jeudis de 9h à 12h et de 13h30 à 16h

### CAUE du Tarn

Sur RDV au 05 63 60 16 70 - Le dernier mercredi du mois de 9h à 12h

### Espace Info Energie

Sur RDV au 05 63 60 16 80 - Le jeudi (tous les 15 jours) de 9h à 12h

### CAP Emploi

Sur RDV au 05 63 49 29 49 - Le mardi (tous les 15 jours) de 9h à 12h

### CPAM du Tarn

Sur RDV au 36 46 - Le jeudi (tous les 15 jours) de 14h à 16h

### Relais Assistantes Maternelles

Le lundi de 13h30 à 17h30

Sur RDV dans les mairies au 05 63 79 21 97

le mardi de 13h30 à 17h30 et le jeudi de 13h30 à 18h

### Protection Maternelle Infantile

Consultations sur RDV au 05 63 48 17 20

2<sup>e</sup> vendredi du mois de 9h30 à 12h

4<sup>e</sup> mercredi du mois de 13h45 à 16h30

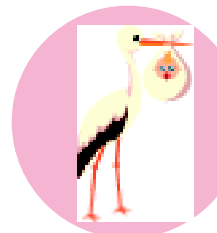
### Puéricultrice sans RDV

3<sup>e</sup> mercredi du mois de 13h45 à 16h30

### Planning Familial

Consultations sur RDV - Les 1<sup>er</sup> et 3<sup>e</sup> mercredi du mois de 14h30 à 17h

# Bienvenue à...



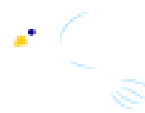
Hanna LUGAND, Mathias LECONTE, Zoé BARREIRA, Gabriel ROUX, Nahuel TINON, Alycia CABANES, Marylou CABANIE, Mélya CELARIES, Enzo MOURET, Harmony THOMAS CHRÉTIEN, Fadwa AMAZZOUGH, Nino BORNE, Awen COPIN VAN DE VEN.

# Tous nos vœux de bonheur à...



Sylvia BLANC & Jean BARTHÉS, Séverine VAU & Matthias GARNIER, Suzanne RIBERA & Francis ALVERGNE, Sarah GOUAZÉ & Joël SOULET, Myriam REGY & Sébastien PANIS, Amphaivanh SOMCHANMAVONG & Van Dy QUAN.

# Ils nous ont quittés...



Daniel WOLFF, Agnès HOULES veuve CABROL, Yvonne PERNEGRE veuve HOULES, Roger PAILLÈS, Marcel CAMP, Montserrat SANZ épouse CHÉRIF, José CERDEIRAS XAVIER, Maximilien ROBBE, Alida RIVES, Raymond BARDOU, Raymond MOLINIÉ, René SOULET, Françoise BOSCH, Marthe MAURY veuve CANTIÉ, Jean BONNEL, Yvette SIGUIER veuve BEL, Yvette CARDONNE épouse MOLINIÉ, Guy BERNADOU, Marie ASSIER veuve GATUMEL, Alice ENJALBERT épouse FABRE, René ALBERT, Noé CARAYON, Simone CAMBON veuve GUIRAUD, Aline AURIOL veuve FABRE, Albert MAS, Odette JAMME veuve CAHUZAC, Charlotte ROSE veuve PÉTINAY, Amédée AMALRIC, Simonne BODENTZ veuve DAGRON, Michel ASSÉMAT, Jessica BENNE, Jean-Pierre DEROURE, Henriette PELISSIÉ veuve ALBERT.

### Ainsi que...

Antoinette ROUANET « La Calcelié », Elise MOLINIER « Louriou », Marcel JOUGLA « Fourcaric », Lucienne FARENC « Lafargue », Georgette BOUSQUET « La Cormarinié », Alice ALBO « Jalan », Paulette MIALHE « Bezan », Rachel CARAYON « Lacazalié », Jeannette VIALA « Paulhe », Marie-Hélène BAÏSSE « Bouyrols », Robert CORBIERE « La Maroutié », Marie BENNE « Calmès », Emma CARAYON « La Grancarié », Lucie SOULIÉ « La Prade », Raymond CAZALS « Lacazalié », André BONNAFOUS « Les Clots », Irénée GUY « La Mas Viel », Jean BOSCH « La Coste », Aimé BONNAFOUS « La Peyrétié », Maurice BARDOU « Bellegarde », Emile PUECH « La Calmétié »... et ... Georgette COULON, Alice LOUP, Gaston BOYER, Jeanne PRADINES, Georges ARMENGAUD, Louis AZEMA, Paulette ASSEMAT « Labessonnié ».