


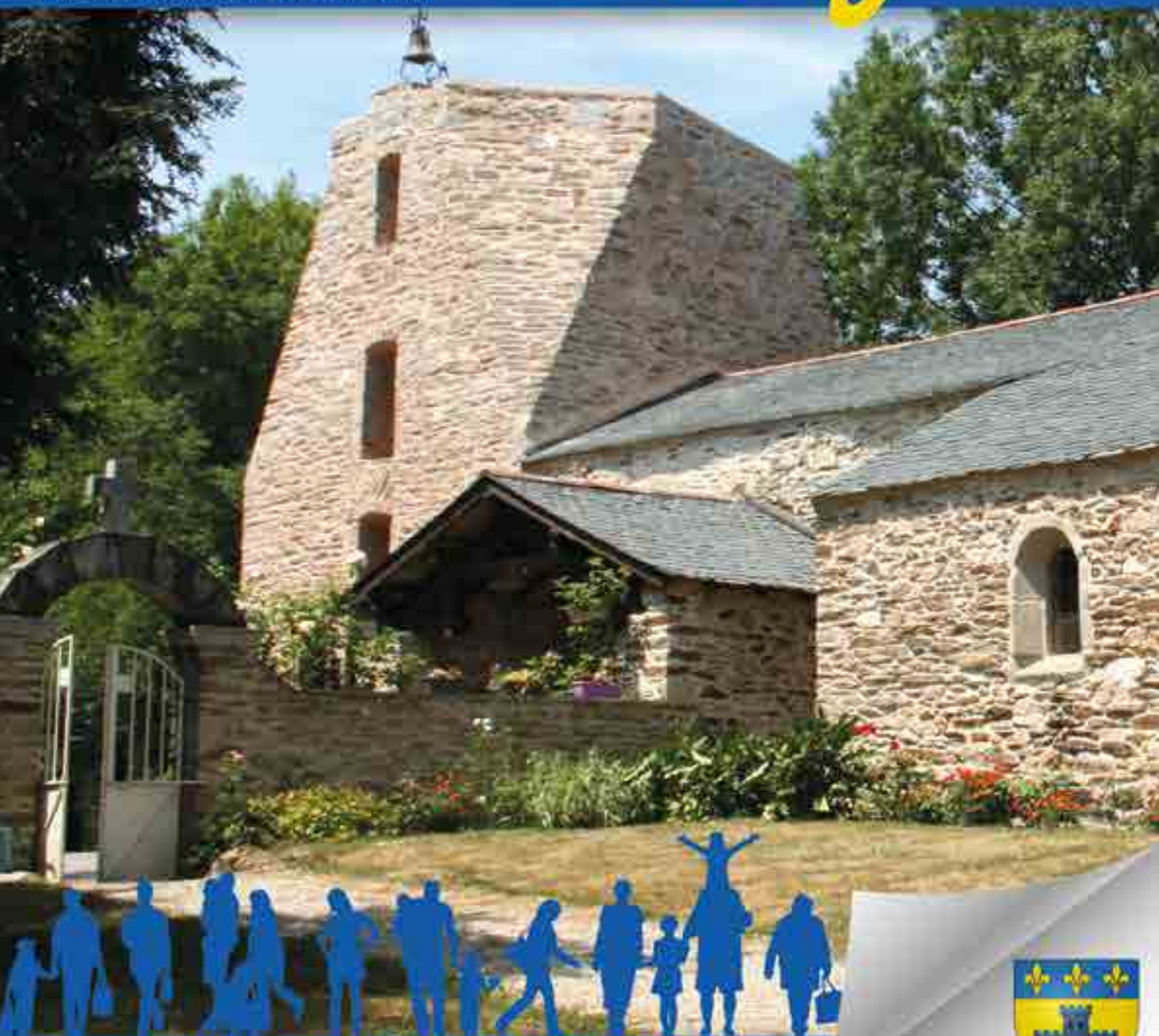
Dossier : Culture et Associations

MONTREDON LABESSONNIE

 Novélas de Montredoun

BULLETIN MUNICIPAL / JANVIER 2016

infos



www.montredon-labessonnie.fr



Une charte paysagère	3
Ecoles et accueil de loisirs	4
Le RIME	5
Les Estivales 2015	6
Le Salon du livre de la montage	7
Récital lyrique au temple	7
Les Associations	8
Monsieur Carnaval	11
Pyrosymphonie à Bezan	11
24 heures à la nage	11
Les chemins de randonnée	11
Concours de chevaux de trait	12
Téléthon 2015	12
Le Marché Automnal	13
Le Noël des écoliers	13
Jour de Fête	13
Aménagements de la commune	14
Les travaux d'été	15
Infos pratiques et permanences	16
Etat civil	16



Directeur de la publication :
Jean-Paul Chamayou

Comité de rédaction :
Dominique de Dufourcq
Virginie Bernou
Françoise Maurie
Marie-Claude Robert
Christian Baisse
Sophie Alibert

Comité de lecture :
Dominique de Dufourcq
Virginie Bernou
Bernard Augé

Crédits photo :
CREAJ Graphique
Mairie de Montredon-Labessonnié
C.C. Centre Tarn
Jean-Paul Thonet

Réalisation :
CREAJ Graphique - Tél. 06 01 82 48 14
www.creajgraphique.com



Imprimé sur papier recyclé
avec des encres végétales
respectueuses de l'environnement.



Mes Chers Concitoyens,

2015 aura été une année difficile, marquée par un climat sécuritaire national dû aux différents attentats projetant une atteinte à notre démocratie et à nos libertés. Même si géographiquement éloignés de ces lieux, nous sommes néanmoins touchés et solidaires des personnes et des familles blessées ou endeuillées par ces cruels événements. Nous nous devons d'être attentifs et vigilants en ne cédant pas à la tentation du sectarisme et du communautarisme. La France a toujours été une terre d'accueil et doit le rester pour les peuples en guerre. Montredon a su illustrer, à travers son histoire, l'accueil des migrants ou des réfugiés, en particulier pendant la dernière guerre mondiale.

Nous sommes heureux que de nouvelles familles s'installent volontairement sur notre territoire et trouvent un cadre de vie et une tranquillité qui font souvent défaut dans les grands centres urbains. Cadre rural au sein duquel nous pouvons offrir des services aux familles tels qu'écoles, centre de loisirs, garderies tout en continuant à développer le lien associatif indispensable au bien vivre ensemble, facteur supplémentaire d'intégration.

Maintenir et développer l'emploi sur notre territoire est difficile et fragile ; attirer de nouveaux artisans ou commerçants est un combat permanent pour lequel l'engagement de tous est nécessaire. Pour quelques mètres carrés de terrain que certains refusent, une entreprise de 30 salariés voit son développement freiné et sa pérennité remise en cause, créant de fait une situation préoccupante pour l'avenir. Raison pour laquelle j'en appelle au bon sens de chacun afin que nous ne soyons pas confrontés au risque d'une délocalisation qui serait pour nous tous, un constat d'échec...

Attendue depuis de longs mois, la maison médicale est enfin ouverte ! Aujourd'hui en partie occupée par différents professionnels, un médecin généraliste et un dentiste nous font encore malgré tout cruellement défaut. La raison en est la pénurie médicale au niveau national et notre commune n'échappe pas à la règle. Il faut espérer que l'Etat prenne en compte la désertification médicale de nos campagnes et surtout y porte remède. Le territoire n'étant nullement la « chasse gardée » de certains, la mutualisation avec la maison de santé de Réalmont à vocation à se réaliser et nos administrés ne comprendraient pas que cela ne se fasse pas en raison même du fait qu'ils ont financé ces deux entités.

En 2016 plusieurs gros chantiers seront mis en œuvre

La station de traitement de l'eau de Malepique pour un budget de plus d'un millions d'euros, afin d'y sécuriser l'eau tant en quantité qu'en qualité. Pour cette opération, nous bénéficierons des aides financières de l'agence de l'eau et du département à hauteur de 70%.

L'accessibilité aux handicapés dans tous les lieux publics pour environ 150.000€ sur 3 ans. En 2016 les accès écoles et la mairie seront privilégiés.

Le programme économie d'énergie sera poursuivi cette année avec le changement de l'éclairage de la salle polyvalente et les lampes des candélabres de la route de Castres, pour un budget d'environ 20.000€. A cet effet, nous sollicitons l'aide de l'état ainsi que la réserve parlementaire des Sénateurs Thierry Carcenac et Philippe Bonnetcarère.

Fidèle à notre ligne de conduite, plutôt fourmi que cigale, en 2015 nous avons gardé une fiscalité communale stable, et cela malgré l'augmentation des charges de fonctionnement. Quatre années sans emprunt et malgré tout, notamment le désengagement de l'Etat... Un investissement de 1.833.000€ pendant la même période !

Il m'était impossible de terminer cet éditorial sans évoquer l'élargissement du périmètre de la communauté de communes. Sur la proposition du Préfet de fusionner la communauté de communes de Centre Tarn avec celles des Monts d'Alban et du Villefranchois, alors même que les critères énoncés dans la loi NOTRe* ne nous y obligeaient pas, le Conseil Municipal, et pour cette raison, s'est prononcé unanimement contre cette fusion. Nous avons encore beaucoup de travail pour mutualiser les moyens humains, matériels et services sur les 16 communes avant de penser élargissement à un autre territoire...

A vous tous je vous souhaite une très Bonne Année 2016.

Le Maire

Jean-Paul Chamayou

*Loi NOTRe : Nouvelle Organisation Territoriale de la République

© Le Parc Naturel Régional du Haut Languedoc réalise une charte architecturale et paysagère



Afin de valoriser et de préserver les paysages de son territoire, le Parc naturel régional du Haut Languedoc s'est engagé dans la réalisation d'une charte architecturale et paysagère. Un projet qui durera 2 ans !

QU'ES AQUÒ ?

Une charte paysagère et architecturale est un outil de préservation, valorisation, aménagement et gestion des paysages.

Il s'agit d'une démarche volontaire et globale qui réunit les collectivités et partenaires d'un territoire.

Entrer dans une telle démarche, c'est concevoir un projet partagé et concerté sur le devenir des paysages et des villages tout en tenant compte de l'existant. La charte définit des orientations, des actions et des recommandations. Elle n'a pas vocation réglementaire ! L'enjeu est dans la sensibilisation, l'accompagnement par des recommandations, la pédagogie et la participation.

POURQUOI UNE CHARTE PAYSAGÈRE ET ARCHITECTURALE ?

Une charte a pour but de mieux prendre en compte les paysages dans l'aménagement du territoire, en définissant un projet concret et des conseils pratiques à destination de tous.

Accompagner les évolutions à venir des espaces et activités agricoles et sylvicoles, valoriser ou requalifier la qualité des villages, éviter la banalisation, garantir l'intégration paysagère des nouvelles constructions, valoriser les paysages remarquables sont autant d'enjeux forts qui animent le paysage.

Cette charte nous permettra de mieux connaître notre patrimoine, ses enjeux, de faire des choix quant à leur devenir et de définir des moyens pour les atteindre.

Le Parc joue dans ce cadre, son rôle de conseil aux collectivités locales et de sensibilisation aux habitants.

4 OBJECTIFS POUR UNE CHARTE

Les objectifs suivants ont été fixés par les élus du territoire et le comité de pilotage :

- 1 Développer des projets de territoire opérationnels en faveur des paysages.
- 2 Sensibiliser, mieux connaître et faire connaître les paysages locaux et leurs enjeux pour demain.
- 3 Travailler sur cette thématique partagée par tous avec les élus et acteurs du territoire.
- 4 Aider à la bonne prise en compte du paysage dans les politiques territoriales d'aménagement.

UNE ELABORATION SUR 2 ANS

La conception de la charte s'articule autour de 47 axes. Tout d'abord, le diagnostic partagé correspond à un état des lieux des paysages et de leurs enjeux. Deuxièmement, la stratégie paysagère ou plus simplement la définition des orientations sera définie. Ensuite, seront proposés le programme d'action ainsi que le cahier de recommandations. Ceci aboutira dans un dernier temps à la signature de la charte.

Pour résumer, à partir d'un diagnostic de terrain sur le paysage qui nous entoure, le Parc réalise une charte architecturale et paysage. Il s'agit d'un ensemble de recommandations pour préserver et mettre en valeur notre territoire.



Des effectifs en légère hausse

La rentrée scolaire 2015-2016 s'est déroulée dans de bonnes conditions d'accueil. Les effectifs sont cette année en légère hausse et nous comptons 205 inscrits avec la répartition suivante :

ECOLE DE LA SIGOURRE

80 élèves se répartissent entre Edith HERAIL, directrice et Marion BASTIE pour un nombre de 35 élèves, 20 sont accueillis chez Ghislaine CABROL et 25 chez Camille PAYRASTRE et Aurore AVIZOUS.



ACCUEIL DE LOISIRS

Un service aux familles toujours plus important !

Depuis septembre 2014, la Mairie de Montredon-Labessonnié a ouvert son accueil loisirs le mercredi après-midi, permettant ainsi aux familles de s'affranchir des besoins d'accueil des enfants sur ces temps-là.



Samuel GAUTRAND que nous avons rencontré nous confie que l'accueil des enfants dans des structures de loisirs est devenu une nécessité pour notre territoire et ceci afin de favoriser l'implantation de nouvelles familles. En effet aujourd'hui la majorité des parents travaille à l'extérieur du village (Castres/Albi/Réalmon) et a donc besoin

d'un service d'accueil de plus en plus étendu pour ses enfants.

Durant l'année 2015, l'accueil de loisirs a reçu 91 enfants dont l'âge moyen se situait entre 8 et 9 ans.

En moyenne, 19 enfants par jour sont venus pratiquer des activités sur diverses thématiques telles que l'environnement, les activités sportives, le bricolage ou la découverte du patrimoine local.

Retenons notamment pour cette année 2015 la reprise des activités avec les résidents de la maison de retraite et les sorties et visites effectuées au Musée de la mine, à la Borie Maigre, à Cap découverte ou à Razisse... Pour l'année 2016, il est important de noter, que les tarifs de l'accueil de loisirs vont globalement baisser de façon conséquente. Cette baisse, décidée par le conseil municipal et soutenue par la CAF du Tarn, a pour objectif de faire augmenter la fréquentation de la structure, au cours des prochains mois.

ECOLE DES FOURNIALS

52 enfants sont suivis par Valérie FONDEVIELLE, la directrice, secondée par Aurore AVIZOU (28 enfants) et Fanchon MONTEILLET (24 enfants)

ECOLE PRIVEE SAINTE-THERESE

73 élèves au total, dont 29 pour la classe de Juliette DIDIER-FABRE, directrice, 17 enfants chez Angélique BARNETO et 27 chez Aurore MESSAGER.

2015 a marqué un tournant pour les écoles de notre commune avec l'arrivée du numérique ; un grand pas pour nos enfants. Effectivement, depuis novembre et cela grâce à la participation de l'APE de la Sigourre (2200€ du Crédit Agricole) et une participation exceptionnelle de la municipalité (3600€), la classe de Camille PAYRASTRE a pu s'équiper d'un TBI (Tableau Blanc Interactif sur lequel 6 élèves peuvent travailler simultanément), d'un vidéoprojecteur courte focale (suspendu au plafond) et d'un PC portable. La classe de Ghislaine CABROL a bénéficié d'un vidéoprojecteur courte focale (suspendu au plafond) ainsi que d'un PC portable et enfin celle d'Edith HERAIL d'un PC portable.

Dans la mesure où les subventions sont au rendez-vous, cet effort devrait se poursuivre en 2016 pour l'école des Fournials.



Nouveaux tarifs

La CAF a décidé d'améliorer son dispositif de soutien à la fréquentation des ALSH (Accueil de Loisirs sans hébergement).

Ce nouveau dispositif, applicable dès le 1^{er} janvier 2016, se présente sous la forme d'une subvention versée au gestionnaire de l'ALSH et remplace l'aide versée jusqu'à maintenant aux familles. Son but est de favoriser l'accès aux ALSH à tous les enfants tout en évitant les effets de seuil entre les bénéficiaires de l'aide CAF et les non-bénéficiaires et ainsi augmenter la fréquentation.

Pour bénéficier de cette aide, le gestionnaire doit établir une grille de tarifs basée sur 5 tranches de quotient familial, tranches et tarifs prédéfinis et encadrés par la CAF.

Ainsi, en date du lundi 7 décembre 2015, le Conseil Municipal a délibéré sur les tarifs ALSH, applicables au 1^{er} janvier 2016 :

TARIFS ALSH EXTRA-SCOLAIRES

Quotient Familial	-500	500 à 700	701 à 900	901 à 1100	+1100	MSA
1/2 jour.	2.00€	2.40€	3.35€	4.50€	6.40€	3.40€
Journée	2.80€	3.30€	5.35€	7.55€	10.90€	4.90€
Sortie jour.	4.50€	6.50€	8.50€	11.50€	14.50€	8.50€
Repas	3.40€	3.40€	3.40€	3.40€	3.40€	3.40€

TARIFS ALSH POUR LE MERCREDI APRES-MIDI (PERI-SCOLAIRE)

Quotient Familial	-500	500 à 700	701 à 900	901 à 1100	+1100	MSA
Mercredi	0.62€/h.	0.74€/h.	0.88€/h.	1.04€/h.	1.62€/h.	1.23€/h.

Accueil de Loisirs «Lous Bessous»
Avenue des Docteurs Lavergne
à Montredon-Labessonnié
Tél. 06 72 78 55 46 - 09 61 68 97 99
clae.montredon@orange.fr



SERVICE PUBLIC

© Réseau Intercommunal des Médiathèques

A deux pas de l'école et à quelques dizaines de mètres de la place de leur village respectif, les trois antennes du Réseau Intercommunal des Médiathèques Centre Tarn (RIME) visent à maintenir le lien entre vie sociale, culturelle et monde scolaire. Villageois et gens de passage sont chaleureusement invités à y faire une petite, moyenne ou longue halte aux horaires d'ouverture !

LE RIME EN QUELQUES MOTS C'EST :

- Un maillage de trois centres documentaires et culturels composés des médiathèques de Lombers, Montredon-Labessonnié et Réalmont. « Médiathèques » en effet car il n'est plus question que de supports imprimés (livres, magazines, partitions), mais aussi de supports multimédia (CD musicaux, textes lus, DVD & magazines interactifs).
- Un système de navette intra-réseau qui permet d'acheminer tout document d'un point à l'autre du réseau. Soit plus de 25000 documents à la disposition de tous les adhérents, où qu'ils se trouvent et sans qu'ils aient à se déplacer !
- Un réseau au service des publics pour leur proposer tout au long de l'année et sur divers points du territoire des animations, expositions, soirées conviviales, rencontres & spectacles
- Une structure qui souhaite valoriser la lecture publique auprès des jeunes par l'accueil privilégié des classes, des crèches, des centres de loisirs & du tissu associatif.
- Une volonté d'informer ses publics de la création intellectuelle nationale et internationale, et de répondre au plus près à leurs besoins depuis ses locaux ou directement depuis son portail en ligne.

PETIT FOCUS SUR LES TROIS ANTENNES MULTISUPPORTS :

REALMONT

Ouverture le mardi, jeudi et vendredi de 14h30 à 18h, le mercredi de 9h à 12h et de 14h30 à 18h et le samedi de 9h à 12h et de 13h à 17h.

- Espace multimédia (accès informatique & ateliers) et salle d'exposition.
- Accueil mensuel des crèches, du RAM (Relais d'assistantes maternelles) et des classes.
- Animation mensuelle : la «Boîte à histoires» (3-5ans), le monde des livres à découvrir par le rire, les sons et les images.



Infos pratiques sur www.rime-centretarn.c3rb.org
Tél. 05 31 81 96 03 ou rime-animation@centretarn.fr

MONTREDON-LABESSONNIE

«L'antenne office de tourisme/médiathèque»

Ouverture du mardi au samedi de 10h à 12h et de 14h à 17h et le dimanche de 10h à 13h (hors période estivale).

- Accueil bimensuel des classes
- Atelier d'écriture hebdomadaire (tout public) : sans formalité, libre cours à la créativité et au plaisir...
- Accueil mensuel des « Bébés lecteurs » (0-3 ans) et des résidents de la maison de retraite, publics qui parfois se rencontrent...
- Atelier bimensuel « Atelier collage » (6-11ans) : une vraie entrée dans le monde de l'art par une artiste professionnelle...



Spectacle de cirque à l'occasion de l'ouverture de l'antenne Médiathèque/Office de Tourisme de Montredon-Labessonnié.

LOMBERS

Ouverture le mercredi de 14h à 18h et le samedi de 9h à 11h30 et de 14h à 16h (hors période estivale).

- Accueil mensuel de la crèche & du centre de loisirs.
- Accueil hebdomadaire des classes.
- Soirées contes tout en convivialité et forces d'harmonie dans le village : au printemps, à l'automne & à l'approche de Noël.

Les conférences au fil de l'été

Dans le cadre des Estivales organisées par le service culturel de la Mairie de Montredon Labessonnié, le cinéma le Sélect de Montredon Labessonnié a accueilli cette année trois conférences, les 8, 16 et 22 juillet dernier.

LE 22 JUILLET 2015

Le devoir de mémoire

« Il n'est pas habituel de rencontrer un ancien résistant et c'est pourtant la chance que nous avons eu au cours de l'été 2014. Rares sont les personnes de cette époque encore capables de transmettre un témoignage authentique, encore plus rare est la chance de pouvoir les rencontrer, et c'est pourtant ce qu'il s'est passé » nous racontent Frédéric Ralière et Yves Molina qui signent ici leur premier documentaire audiovisuel.

« C'est un devoir moral que se fixent les nations afin de ne pas oublier les épreuves du passé et les souffrances subies par les populations et les armées. Mais il met également l'accent sur tous ceux qui dans l'ombre ont lutté jusqu'à en perdre la vie pour certains. Des récits naissent parfois de rien, sont entretenus, d'autres sont découverts des années plus tard. Ainsi on célèbre les martyrs mais aussi les héros par l'entretien du souvenir de leurs sacrifices et de leurs exploits ».

C'est un documentaire destiné aux habitants des monts de Lacaune, théâtre des événements racontés dans cette histoire, un témoignage vibrant et unique. Ce groupe de résistants à l'initiative de M. Guy De Rouville a progressivement regroupé plus de 300 personnes dans les environs de Vabre et de Viane, pour la plupart de jeunes garçons qui ont échappé au STO (service du travail obligatoire) et ont préféré rejoindre le Maquis. « Le Chargeur n'a que 20 balles » est pareil aux veillées d'antan, celles où les anciens nous contaient les histoires et les récits avec les mots les plus justes. Ainsi le souvenir et la mémoire se transmettent aux plus jeunes générations. Car ce qui importe, ce n'est pas que les choses soient vues du point de vue de l'histoire mais du point de vue de celui qui a vécu. On dit que ce sont parfois les mots les plus simples qui retranscrivent le mieux les idées ; ça n'a jamais été aussi vrai dans ce documentaire.

De nombreux montredonnais présents ont pu intervenir en fin de conférence et donner leur vision de la résistance ; un moment émouvant pour certains et pour d'autre, l'opportunité de témoigner aussi.

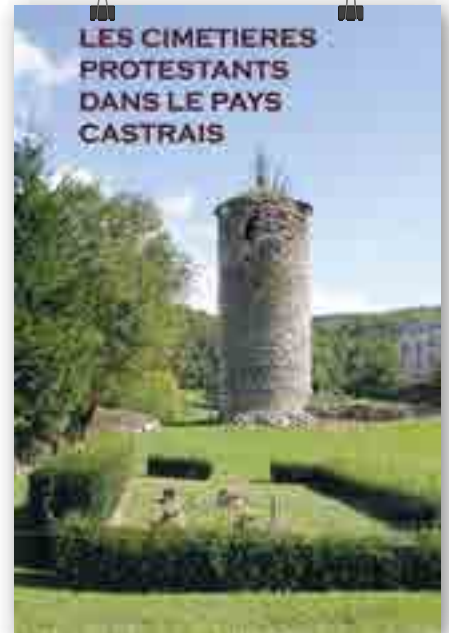


LE 8 JUILLET 2015

Les cimetières protestants

Emile Farenc, spécialiste des Moulins ouvrait ce triptyque avec une conférence sur les Cimetières Protestants dans le Pays Castrais.

« Raconter l'histoire des cimetières protestants c'est, aussi, côtoyer l'histoire de France » nous confiait-t-il, « Tout a commencé il y a 500 ans lorsque les protestants ont été interdits de cimetière catholique pour fait d'hérésie. Viennent ensuite les guerres de religion, période trouble pendant laquelle les cimetières changeaient souvent de main. De l'Edit de Nantes à sa révocation, de l'Edit de tolérance à la Révolution Française et de la Déclaration des Droits de l'Homme, de la loi de 1804 à celle de 1987 sur la réglementation des cimetières privés, tout est imbriqué ».



Le public venu en nombre à cette très intéressante conférence a pu poser de multiples questions sur les cimetières mais aussi ajouter quelques anecdotes que le conférencier prendra en compte lors de ses prochaines interventions.

LE 16 JUILLET 2015

Les Justes

La conférence du 16 juillet accueillait Monsieur Cals. Natif de Castres, issu d'une vieille famille vabraise, Michel Cals est depuis toujours très attaché au patrimoine culturel de la Montagne du Tarn qu'il s'applique à illustrer à travers ses nouvelles et ses romans. Agrégé de Lettres, titulaire d'un master en sciences de l'information et de la communication, passionné de langues, de littérature et de voyages, il a mené une longue carrière d'enseignant, dans le secondaire et le supérieur, tant en France qu'à l'étranger, jusqu'à l'université de Nice et l'Ecole de Journalisme (EJ) où il a dispensé ses cours, avant de se consacrer à l'écriture. Au sein de la maison d'édition Le Bailli de Suffren, dont il est le Directeur littéraire, il s'attache à découvrir et promouvoir de nouveaux talents ainsi qu'à les accompagner dans leurs projets d'écriture.

Avec le concours d'un groupe de bénévoles, il a contribué à faire adhérer Vabre au Réseau Villes et Villages des Justes de France. Dans ce cadre il a initié une enquête afin de recueillir les témoignages des personnes qui ont hébergé et caché des familles juives pendant l'Occupation.



A l'été prochain pour de nouvelles Estivales!

6^e Salon du Livre de la Montagne

Pour sa 6^e édition, le salon du livre de la Montagne accueillait cette année 46 auteurs venus de tout Midi-Pyrénées, ainsi que de nombreux autres participants tels les éditions Grand Sud, Vent Terral ou la Revue du Tarn. Le Musée du Protestantisme ainsi que le Comité Départemental d'Archéologie du Tarn avaient souhaité s'associer à cette manifestation qui a vocation à rassembler en un même lieu le plus grand nombre d'acteurs participants au rayonnement du livre.

Parmi les écrivains qui dédicaçaient leurs livres, l'historien Max Assié, sociétaire de la Société des Sciences Arts et Belles Lettres du Tarn, auteur de l'ouvrage « La Chapelle Romane de las Planques », Paula et Olivier Astruc et leurs « Nouveaux Mystères du Tarn », Christophe Ballarin auteur de bandes dessinées, Florence Marco et ses délicieux livres pour enfants, Roger Cavalié et son « Vieux cartable », sans oublier les toujours fidèles Aimé Balssa, Jean-Pierre Gaubert et Collette Barthas qui, eux aussi, avaient fait le voyage montredonnais.

Le salon de La Montagne accueillait cette année une exposition exceptionnelle. Présentée par Fernand Biau, l'un des plus grands collectionneurs du Midi de la France, cette exposition permettait de voir pour la première fois en Midi Pyrénées des originaux de journaux, revues et illustrés satiriques, comiques et politiques de la fin du XIX^e au début XX^e



siècle. Petite surprise supplémentaire lors de ce salon, une exposition généalogique sur certaines familles montredonnaises réalisée par M. et M^{me} Barthès permettait à certains de retrouver leurs ancêtres.

Dans la perspective de l'organisation du prochain salon du livre de La Montagne, le Dimanche 6 novembre prochain, toute personne souhaitant participer à cette manifestation en tant qu'auteur ou exposants de documents est invité à se faire connaître à la mairie.



Récital au Temple

Ce sont près de 160 personnes qui, répondant à l'invitation du service culturel de la Mairie, se sont retrouvées Dimanche 24 janvier dernier au Temple de Montredon pour assister au récital exceptionnel d'un duo de charme formé d'Agathe Martinez et de Camille Galinier.

Déjà présents en ces murs il y a un peu plus d'un an, alors en pleine tournée dans tout le sud de la péninsule ibérique pour l'opéra « la Bohème » de Puccini, la soprano lyrique espagnole et son accompagnateur donnaient à entendre des pièces de Schubert, Mozart ou Haendel suivies de mélodies de Fauré, Delibes ou Charpentier. Voix légère et mélodieuse, soutenue intelligemment par un pianiste virtuose, habitué des grandes scènes régionales, il était donc pleinement justifié

que ce soit sous un tonnerre d'applaudissements que les deux interprètes regagnent leur loge après ce nouveau pari gagné ; félicitations à eux deux en les remerciant pour ce moment privilégié.



Article paru le 15 janvier 2015 lors de la première représentation

© Culturelles

AMACC

(Association Montredonnaise
Art et Culture Cinématographique)

Maurice BOYER

4 avenue de Roquemaure - 81360 MONTREDON-LABESSONNIE
05 63 75 16 78 - 06 88 85 57 90

APAM

(Association Photographie Astronomie Montredon)

David ANTAO

Lieu-dit Durfoe - 81150 FAYSSAC
06 28 36 17 76 - davidant@neuf.fr

ASPER

(Association pour la Sauvegarde
et la Promotion de l'Ensemble de Ruffis)

Christian ROUQUIÉ

La Pointe - 133 route d'Albi - 81210 MONTFA
05 63 75 92 86 - christian.rouquie@free.fr

Au bonheur des cloches dal salclaset

(Association créée pour la remise
en état de l'Eglise de Salclas)

Carmen FABRE

Salclas - 81360 MONTREDON-LABESSONNIE
05 63 75 16 23 - carmen.lucien@orange.fr

Comité des Fêtes de Montredon

Jean-Charles CALS

Lavaur - 81360 MONTREDON-LABESSONNIE
06 29 43 34 90

Comité des Fêtes Les Fournials

Jean-Claude MARCOU

Les Fournials - 81120 MONTFA
05 63 75 83 07 - 06 17 06 67 79

Les Eclaireurs et Eclaireuses de France

Mélanie MARQUES

06 33 39 39 08

Ecole de musique

(Antenne du Conservatoire de musique
et de danse de Castres)

Elisabeth DELPLANQUE

05 63 59 84 00 - e.delplanque@cmdtarn.fr

Effervescence (Cirque)

Valérie HIE

81360 MONTREDON-LABESSONNIE
05 63 73 04 37 - 06 77 98 32 05 - valerie8136@yahoo.fr

Génération Mouvement

Andrée SYLVESTRE

53 Grand Rue - 81360 MONTREDON-LABESSONNIE
05 63 75 11 03

FNACA

(Mémorial Conservatoire de la Mémoire)

Jacques PELLET

Maison des Combattants

92 avenue des Pyrénées - 81360 MONTREDON-LABESSONNIE
05 63 75 16 72

Lassemblelade

(Association pour la Sauvegarde
du Patrimoine de Saint-Martin de Calmès)

Marie-Chantal SUC

Loustaunau - 81360 MONTREDON-LABESSONNIE
05 63 75 12 58 - c.suc@laposte.net

L'Amicale des Pompiers

Patrice DOUREL

06 31 24 46 24

Les Balladins des Fournials (Théâtre)

Véronique DESROCHES

Chemin de Ruffis - 81360 MONTREDON-LABESSONNIE
05 63 50 45 35

Comité des Fêtes de Saint-Martin-de-Calmès

Françoise FABRE-REGY

OK Zou (Banda)

Christophe FABRES

Maillorgues - 81120 REALMONT
06 65 28 93 49

PEGAASE (Planétarium et Observatoire)

Dominique De Dufourcq

Planétarium site de l'Ourtal - 81360 MONTREDON-LABESSONNIE
05 63 75 63 12 - dominiquededufourcq@yahoo.fr

Zoom

Toujours prête à s'adapter aux évolutions, l'équipe du Planétarium/Observatoire de Montredon-Labessonnié a proposé dès le printemps dernier d'intervenir, dans le cadre des Nouvelles Activités Périscolaires, dans les écoles de la Communauté de Communes Centre Tarn, et de cela en pleine complémentarité avec les activités scolaires existantes.

Pour faire face à cette nouvelle obligation des communes et conscient des difficultés financières qu'elles rencontrent, un tarif préférentiel a été étudié et leur a été proposé afin de ne pas grever les budgets communaux. Dès l'automne, des animations ont été mises en place dans plusieurs écoles et d'autres suivront dans le cours de l'hiver. Outre les désormais classiques « ateliers fusées, cadrans solaires, cartes du ciel... », les élèves pourront maintenant découvrir en fin d'après-midi les nouvelles animations autour d'expériences scientifiques.



Pour plus de précision, n'hésitez pas à nous contacter
TÉL. 05 63 75 63 12 ou à planetarn@orange.fr

Sportives

AAPPMA (Association de pêche)

Gilles VAREILLES

5 rue de la plaine - 81330 VABRE

05 63 50 43 82 - 06 08 48 49 28 - maurie.françoise@laposte.net

www.cartedepeche.fr

AMTACA (Tireurs Amateurs Collectionneurs d'Armes)

Xavier HUGUES

3 rue des Saules - 81200 AUSSILLON

05 63 61 10 62 - xavier.hugues@sfr.fr

Atelier Kevalam (Yoga)

Maryse DOMINON

45 avenue des Pyrénées - 81360 MONTREDON-LABESSONNIE

05 63 75 82 78

www.kevalam-yoga.fr

ASM Football

Samuel COMBELLES

22 bis route de Réalmont - 81360 MONTREDON-LABESSONNIE

05 63 72 07 13

Association Multi-Sports

Max LESAUVAGE

Rue du Globe - 81360 MONTREDON-LABESSONNIE

06 82 08 71 42

Boule Montredonnaise

Agnès BARTHE

Lagrange - 81360 MONTREDON-LABESSONNIE

L'étrier Montredonnais

Nathalie BOYER

Roucaurols - 81360 MONTREDON-LABESSONNIE

05 63 70 55 03 - 06 15 95 69 66 - nathalie.boyer81@orange.fr

Gymnastique Volontaire

Nathalie ROUX

Pézines - 81360 MONTREDON-LABESSONNIE

05 63 75 14 35 - cathy-matha@hotmail.fr

Judo Club Montredonnais

Nicole BENNE

Lavitarelle - 81360 MONTREDON-LABESSONNIE

06 80 48 82 20 - jc.montredonnais@orange.fr

Montredon Country Club

Marie-Claude HERMITTE

Maury - 81360 MONTREDON-LABESSONNIE

05 63 50 37 97 - 06 66 79 49 13 - montredon.country@orange.fr

www.montredoncountryclub.skyrock.com

Olympique Montredonnais XV

Gilbert CROS

11 chemin de Bezidelen - 81360 MONTREDON-LABESSONNIE

05 63 75 13 60 - om.quinze@gmail.com

www.omxv-montredon.clubeo.com

Les Archers de Montredon

Jean MARTINEZ

7 rue du Globe - 81360 MONTREDON-LABESSONNIE

05 81 43 63 46 - 07 77 85 57 05 - j.condumi@telefonica.net

www.club.quomodo.com/lesarchersdemontredon

Zoom

L'association du « club des Archers de Montredon » a été créée en 2013 par Jean Martinez, ancien membre de l'équipe olympique d'Espagne lors des Jeux de Séoul en 1988.

« Sport complet alliant discipline, concentration et précision, le tir à l'arc s'adresse à tous » précise le Président Martinez et si sa pratique est assez peu onéreuse, il est bon de savoir que notre club prête arcs, flèches et accessoires de protection aux débutants lors de leur initiation.

Animé par la passion, J. Martinez, assisté d'amis proches, a su insuffler à ce club convivialité et dynamisme, formant ses membres aux techniques modernes et aux règles rigoureuses du tir à l'arc. Pour preuve, les adhérents dont le nombre a plus que doublé en seulement deux saisons avec notamment les jeunes qui représentent le quart de l'effectif. Comptant parmi ses membres, un médecin fédéral de la F.F.T.A. et prochainement un arbitre fédéral ainsi qu'un entraîneur fédéral adjoint, le club continue à recruter.



Très impliquée dans l'animation de la vie locale et dans les compétitions, cette association se distingue en étant présente dans les forums et les fêtes du département et quant aux concours, les résultats sont là : sur les cinq compétitions de début de saison ; une place de 2^e et une de 3^e, pour les jeunes, deux places de 1^{er} et trois de 2^e pour la section féminine. Quant à l'équipe masculine, elle se distingue avec trois places de 1^{er}, trois de 2^e, deux de 3^e ainsi qu'une place de champion du Tarn. Ces résultats et le site internet de l'association sont des facteurs déterminant pour le devenir de ce club attirant de plus en plus nouveaux postulants.

Cinquième club de tir à l'arc du département en nombre de licenciés avec en plus de beaux résultats, ce n'est pas si mal pour une commune de 2100 habitants, non ? Plutôt encourageant, oui !

Les associations



⊙ Sportives

Planète Danse

Laurence BAISSÉ

Lotissement La Sigourre - 81360 MONTREDON-LABESSONNIE
06 23 61 02 36 - mpi.81@wanadoo.fr

Vélo Vert Loisirs

Didier FRICOU

La Montadié - 81360 MONTREDON-LABESSONNIE
05 63 75 62 33

Volley Club Montredonnais

Aurélié MOLINIE

Lieu-dit Falpes - Route de Lafenasse - 81120 REALMONT
06 32 84 65 41 - orelisam@hotmail.com

Tarnais en vert

Bernard FABRE

La Nappié - 81360 MONTREDON-LABESSONNIE

⊙ Sociales

ADMR

(Association Aide à Domicile en Milieu Rural)

Françoise LAURENT

4 route de Réalmont - 81360 MONTREDON-LABESSONNIE
05 63 70 55 45 - montredon@fed81.admr.org

ATH (Association des Travailleurs Handicapés)

Christel VIGOUROUX (ESAT APAJH81)

Les Fournials - 81360 MONTREDON-LABESSONNIE
05 63 72 68 50

www.apajh81.org

Association Coup de Pouce

Frédérique VIROL

La Gayé - 81360 MONTREDON-LABESSONNIE

⊙ Parents d'élèves

Ecole de La Sigourre

Mélanie BOCCALON (Présidente)

La Sigourre - 81360 MONTREDON-LABESSONNIE

Ecole des Fournials

Caroline BELLIOU (Présidente)

Hameau Les Fournials - 81360 MONTREDON-LABESSONNIE

Ecole Privée Sainte-Thérèse

Stéphanie PERRILLOUS (Co-Présidente)

Joan ROLLAND (Co-Président)

Eloïse AZAIS (Co-Présidente)

42 Avenue des Pyrénées - 81360 MONTREDON-LABESSONNIE

Forum des Associations

Organisé par la municipalité pour la seconde année consécutive, le Forum des Associations a été un véritable succès, devenu déjà le rendez-vous incontournable de la rentrée Montredonnaise.

Le Forum des Associations est l'occasion pour toute la population de voir rassemblés sur un même lieu tous les acteurs du tissu associatif. En une après-midi, les exposants présentent leurs activités et permettent à chacun de récupérer un maximum de documents et de contacts, le but étant de faire découvrir, ou mieux encore, faire connaître les activités sportives, culturelles ou de loisirs aux Montredonnais... voire peut-être aussi aux habitants des communes voisines.

Avec les bénévoles sans lesquels la vie associative ne serait pas tout à fait la même, le Forum est un moment privilégié où s'informer, rencontrer, échanger dans une ambiance conviviale et amicale, concrétise le « vivre ensemble » et mieux encore, le « faire ensemble »... S'aérer l'esprit ou se muscler le corps ou le contraire... à vous de choisir.

Grace à la mobilisation de tous, associations, bénévoles, employés de mairie et élus, cette journée fût pleine d'émotions, d'échanges et de démonstrations. Comme l'an passé, un repas des plus convivial et musical organisé par l'ASM de Montredon a clôturé cette belle journée.

Rendez-vous est pris pour 2016...



L'OM XV, club de rugby de Montredon-Labessonnié.



☉ Le thème des planètes



Nouvelle idée ! Cette année, grâce au travail de préparation assidu d'un groupe de parents très motivés, nous avons pu découvrir Mr Carnaval sur le thème des Planètes.

Suivant Monsieur Carnaval, le défilé dans les rues du village des petits et grands parés de leur déguisement s'est terminé sur la place du Foirail pour sa condamnation au bûcher. Les participants se sont ensuite retrouvés au Centre Polyvalent pour une pause goûté bien méritée.



Les habitants et associations de la commune sont invités à participer à l'élaboration du prochain carnaval qui aura lieu le 12 mars, de manière à ce que le Carnaval des écoles devienne celui du village.

☉ Pyrosymphonie à Bezan

Samedi 11 juillet, la météo était bonne. L'équipe de STORMS Artifices a mis le feu sur le lac de Bezan.

Les yeux du public ont brillé de mille étoiles devant le magnifique spectacle, les oreilles bercées par la musique, le thème cette année « Cinémascope » a été synchronisée à la perfection ! Un périmètre de sécurité avait été mis en place pour le bon déroulement du spectacle.

Le Café du Midi proposait un repas sous le chapiteau, et la soirée continuait avec les interprétations du Groupe «Les Traîtres» qui clôturaient cette belle journée.



PISCINE DE BEZAN

☉ 24H à la nage

Comme de coutume maintenant, la piscine de Bezan a accueilli les vendredi 31 juillet et 1^{er} août, la 3^e édition des « 24 heures à la nage »

Le but était de venir nager avec le plus grand nombre de membres possibles et prouver ainsi son attachement à notre piscine. Les participants ont relevé brillamment les défis en se confrontant au « Challenge des familles », remporté par la famille Maurel et au « Challenge des Associations » remporté par l'Association-Multisports. 150 nageurs, toutes générations confondues sont venus se relayer et effectuer près de 45 kilomètres malgré une météo peu favorable et un orage qui, en début de soirée, a contraint les organisateurs à stopper quelques minutes la compétition afin de garantir leur sécurité.

Bravo à tous et à l'été prochain !

☉ Les chemins de randonnées

En collaboration avec, le Conseil Départemental du Tourisme (CDT), le Comité Départemental de Randonnée Pédestre (CDRP), la Communauté de Communes Centre Tarn (CCT) nous menons une réflexion sur l'ensemble des chemins de randonnées de la CCT. L'objectif étant de les inscrire au Plan Départemental des Itinéraires de Promenade et Randonnée (PDIPR).

Centre Tarn compte 38 sentiers avec 350 km. Avec les différents partenaires, nous allons procéder à plusieurs étapes afin d'établir une fiche « Rando Tarn » (identification avec des pictogrammes, code de balisage...) et les labellisés pour les sentiers du Montredonnais qui, compte à lui seul compte 11 sentiers pour un total de 191 km.

Après un relevé du foncier pour garantir qu'ils soient bien tous inscrits comme chemins ruraux, nous établissons un diagnostic du territoire (contexte, paysages à découvrir, intérêts, acteurs locaux...). Ce travail nous permet de pouvoir gagner une promotion pour un itinéraire de qualité que nous proposerons aux touristes.

Pour l'heure, si le travail du balisage est effectué par l'association « Montredon à Pé », nous devons mettre celui-ci aux

normes. Et, c'est en collaboration avec la commune, que depuis 20 ans, un groupe de bénévoles utilisateurs des chemins (pédestres, équestres, VTT, chasseurs, quadeurs, motoristes) assurent l'entretien de nos chemins inaccessibles par le gros matériel telle qu'une épaveuse.

Le sentier « La Quille du Roy » a été retenu pour l'inscription au niveau départementale pour la meilleure représentation du territoire montredonnais.



© Concours des chevaux de trait

Les détenteurs de chevaux lourds du secteur de Montredon mais aussi de communes plus éloignées, se sont retrouvés le 12 septembre 2015, place du foirail.

Comme chaque année, un jury constitué d'experts en matière de jugement de chevaux de trait a pu évaluer les animaux présentés et aussi apporter de riches explications pour les nombreux spectateurs. Cette année aura été marquée par la présence de 16 éleveurs, contre 11 en 2014. Ce qui représente 27 juments contre 19 l'année précédente.

La compétition cette année a été d'un niveau particulièrement élevé. En effet, les animaux tous aussi superbes les uns que les autres ont eu du mal à être départagés et le jury a été particulièrement strict sur les critères de notation.



Classement du concours

FEMELLES DE 1 AN

Reproducteurs / Reproductrices Trait Breton (Grande)

Class.	Propriétaire	Cheval
1	Norbert Navar / Les Cammazes	Ula de Bouxoulic
2	Michel Terral / Cambon	Neptune 73
3	EARL La Glévade / Vabre	Udine 17

Reproducteurs / Reproductrices Trait Breton (Petite)

1	Christophe Dourel / Vabre	Saturne 56
2	Olivier Vareilles / Vabre	Victoire de Fauch

FEMELLES SUITEES DE - 9 ANS

Trait Comtois

1	M ^{me} Salomon / Viane	Amazone de la Baule
2	Yvette Loupiac / Souel	Vertige de Pratmayou

FEMELLES SUITEES DE 9 A 18 ANS

Présentation en main - Trait Comtois et Breton

1	Yvette Molinier / Montredon-Lab.	Souris de Pratmayou
2	Olivier Vareilles / Vabre	Dolly de Las Combes
3	GAEC Les Sauges / Noailhac	Diane de La Sagne

FEMELLES DE 3 ANS

Trait Breton

1	EARL La Glévade / Vabre	Coquette
---	-------------------------	----------

Trait Comtois

1	GAEC de La Lande - St-Amans-Soult	Colline de La Lande
---	-----------------------------------	---------------------

FEMELLES DE 2 ANS

Trait Breton

1	Jacques Avedillo / Lavaur	Divine de la Basière
---	---------------------------	----------------------

FEMELLES DE 1 AN

Trait Breton

1	Patrice Bleys / St-Jean-de-Marcel	Eclipse 53
---	-----------------------------------	------------

Trait Comtois

1	Yvette Loupiac / Souel	Elite 14
---	------------------------	----------

TELETHON 2015

© Un grand bravo

Depuis 1987, l'Association française contre les myopathies (AFM) organise le Téléthon afin de financer des projets de recherche sur les maladies génétiques neuromusculaires et autres maladies génétiques rares.

Cette année, la municipalité de Montredon-labessonnié a décidé de participer au Téléthon en organisant une manifestation le vendredi 4 décembre 2015. De nombreuses associations ont répondu présent et ont donc proposé de multiples démonstrations telles que country et tir à l'arc, concours de belote, jeux de société, observation du soleil, astro-rando et vente de gâteaux ...

Le fil rouge de cette journée était un parcours de 1 km au cœur du village (1km = 1€ reversé à l'AFM) qui a démarré avec la participation des élèves de nos 3 écoles. Ainsi, 176 enfants ont réalisé le parcours en courant et également participé à de mini-ateliers en parcourant plusieurs distances mains ou jambes liés, yeux bandés... afin de les sensibiliser au handicap. Ont suivi ensuite tout au long de la journée, plusieurs associations venues marcher, courir ou effectuer un tour de chauffe avant leur entraî-

nement ou leur match. De même, nombreux ceux venus participer en famille ou entre amis et concourir ainsi à cette action généreuse.

1015€ ont été recueillis et reversés à l'AFM.

Un grand bravo à tous les participants, aux écoles, aux associations et leurs bénévoles, aux équipes techniques, sans qui cette journée n'aurait pu avoir lieu.



Le marché de Noël devient marché Automnal

Nous l'avions annoncé, les élections régionales prévues le premier dimanche de décembre nous ont obligés à déplacer le Marché de Noël. La date du 15 novembre a été retenue. Vu la saison, il est devenu Marché Automnal.



L'implication des artisans, artistes et des écoles a proposé aux Montredonnais et aux nombreux visiteurs un beau choix d'objets fabriqués avec plaisir et passion de manière artisanale, à base de matériaux divers (bois, cuir, tissu), des bijoux avec des émaux ou des pierres précieuses, mais également des poteries, des lampes, des écharpes, diverses décorations de Noël et pour les papilles des chocolats, confitures, pâtisserie. La buvette était tenue par les Eclaireurs de France.



La présence cette année d'un stand Nail Art, ou comment mettre vos ongles en valeur, a été vivement apprécié. Des ateliers ont été proposés aux enfants, comme la fabrication d'un photophore avec Valérie Hié ; une animation (sur le chocolat) où le chocolatier M. Cormary et son apprenti Romain vous ont fait partager leur passion ; on pouvait prendre

une feuille et des crayons de couleurs pour dessiner avec Laurence ; Hélène Podelvaert et son rouet nous proposait une démonstration de filage de laine. Chacune de ces deux artistes ont également exposé leurs tableaux. Avec Eric Feigna, nous découvrons un nouveau concept de créations pour accrocher la lumière soit avec des lampes, faites d'un support bois incrusté de minéraux et des matériaux de recyclage ou bien avec du fer forgé. Et tant d'autres choses encore...

Merci aux bénévoles pour leur bonne humeur, et aux services techniques sans qui cette journée n'aurait pu être réussie.



NOEL 2015

La Journée de Noël des écoliers de la commune



Vendredi 18 décembre 2015, en ce dernier jour d'école avant les vacances de Noël...

Tous les enfants scolarisés aux Fournials, à Sainte-Thérèse et à la Sigourre, ainsi que les enseignants et le personnel de l'ALAE, ont reçu une invitation de la Municipalité pour se retrouver au Centre Polyvalent. A leur arrivée, ils ont pu déguster un morceau des galettes confectionnées par notre boulanger M. Sablayrolles.

Les maternelles et GS sont restés sur place pour assister au spectacle « La magie de Noël » présenté par la Compagnie Cicadelle de Gaillac. Les CE et CM sont allés au Ciné Select pour assister à la projection du film « Oups ! J'ai raté l'Arche », une sélection faite par Maurice Boyer et son équipe.

Nous remercions les enfants pour leur bonne tenue, et les enseignants des écoles du Montredonnais d'avoir accompagné les enfants et participé à la fête traditionnelle.

Jour de Fête

Environ 60 adultes et enfants ont assisté et participé aux deux représentations proposées par « Le Guignol du Passage » le dimanche 20 décembre après-midi à l'Office de Tourisme.

Pendant le changement de décor, les enfants ont joué avec des jeux en bois mis à leur disposition. A la fin de la représentation, Guignol a encouragé les enfants à chanter pour provoquer la venue tant attendue du Père Noël, qui a distribué des bonbons. Après avoir pris quelques photos avec les enfants, il a repris sa route avec les dernières lettres remises par les enfants ou déposées dans la boîte aux lettres. Quel que soit le type de demande, nous sommes sûrs qu'il a fait son possible pour réaliser les vœux des petits et grands !



Aménagements de la commune

AU CENTRE POLYVALENT

L'interdiction de stationnement n'étant pas respectée, nous avons installé des barrières empêchant celui-ci. Des « plots » ont également été mis en place dans la ruelle allant de la rue des Pyrénées à la rue du Globe pour condamner le passage des voitures.

Nous regrettons les actes d'incivilité avec la disparition d'un « plot » et celles de guirlandes.



AU FOIRAIL ET AVENUE DES PYRENEES

Les collégiens, lycéens et autres usagers des lignes de car ont enfin des abribus. Un abri a été installé à côté des ateliers municipaux, avenue des Pyrénées. L'autre, étant juste à côté du boulo-drome et, pour des raisons de sécurité, est en béton. Ils ont été financés en totalité par le Conseil Départemental.



A LA PISCINE DE BEZAN

Grand nettoyage à la piscine : une importante taille de la haie entourant le site a été faite.

Le grillage de protection a été changé. Et pour conserver la chaleur de l'eau, les bassins sont recouverts tous les soirs, avec des bâches isolantes acquises grâce aux aides européennes (Leader Plus).



A L'AIRE DE JEUX DU FOIRAIL

Les travaux de mise en conformité de l'aire de jeux du foirail ont été achevés au printemps.

L'espace jeux a été ré-aménagé avec l'acquisition d'un nouveau jeu et le remplacement d'un autre pour un montant total de 981,15€.

L'aire de jeu a également été clôturée pour plus de sécurité et éviter l'accès aux animaux pour un montant de 3168€.



Signalisation verticale



Le programme d'implantation des panneaux de signalisation sur le village et les hameaux suit son cours.

Prochaine livraison fin janvier. La mise en place des panneaux va modifier les zones de stationnement dans le village au niveau de l'Avenue des Drs Lavergne, la Grand Rue, Place St-Jean et au carrefour de la fontaine. Un temps d'adaptation sera laissé avant de verbaliser. **En effet nous ne pouvons plus accepter les véhicules garés sur les trottoirs ainsi que devant les bandes jaunes, obligeant les piétons à utiliser la chaussée !**

A SAVOIR

Le journal municipal est dorénavant disponible sur le site internet de la Mairie...

Pour des raisons d'économies, pourriez vous nous faire savoir si vous souhaitez le lire sur le site internet de la Mairie

www.montredon-labessonnie.fr

ou continuer à le recevoir en version papier...

Vous pouvez nous communiquer votre réponse par tous moyens.

Merci à vous.



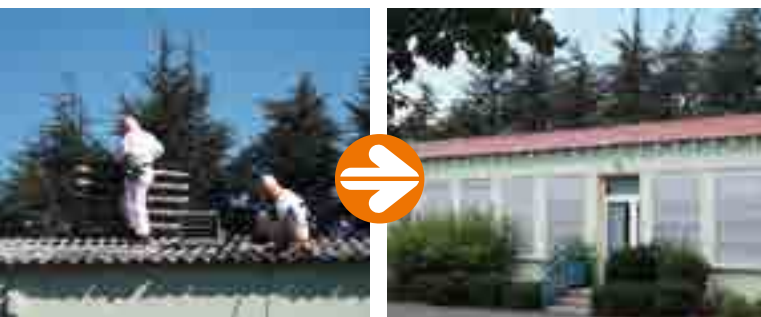
Un été bien rempli

Comme chaque été, la municipalité profite de la période des grandes vacances pour effectuer de gros travaux de rénovation et de sécurisation en gênant le moins possible la population.

A L'ÉCOLE DE LA SIGOURRE

A l'École de la Sigourre, un DTA (Diagnostic Technique Amiante) avant travaux a été effectué conformément à la réglementation. Au total, 13 prélèvements ont été réalisés, pré-requis au démarrage des travaux. Ces derniers ont bien commencé et comme prévu, malgré les aléas climatiques, les toitures fibrociment ont été enlevées et remplacées.

A la fin du chantier toiture/maternelle et conformément au cahier des charges, des analyses ont été effectuées, se révélant en accord avec la réglementation. (Inférieures à 0,9 f/l, alors que le code de la santé publique fixe la limite d'exposition à 5 f/l - filtré par litre d'air expiré). Ces mêmes analyses ont été réalisées en fin de chantier Primaire / Dortoirs. Toutes se sont révélées conformes. Coût des travaux : 120 000€



Entreprise BENEZECH - TP pour le désamiantage
Entreprise BLICK pour la couverture

A LA SALLE COMMUNALE DE SAINT-MARTIN



- Réfection du plafond et isolation terminée pour un montant de 3980€ (Entreprise GRAND).
- Reprise de l'installation électrique pour un montant de 2680€. (Entreprise ROUANET).

Entreprise GRAND

A LA SALLE DE L'OURTAL

- Fourniture et pose de deux vantaux menuiserie aluminium laqué blanc avec double vitrage pour un montant de 7130€.



A L'ÉCOLE LES FOURNIALS

- Isolation du préau couvert, fourniture et pose d'un faux plafond thermo-acoustique pour un montant de 3700€ (Entreprise JP. BOISSONNADE).



Entreprise BOISSONNADE

- Rénovation et création d'un WC aux normes handicapées pour un montant de 7600€ (Entreprise MISSOUM).
- Tous les ouvrants de la salle informatique ont été remplacés pour une meilleure isolation, permettant des économies de chauffage.
- Trois fenêtres deux vantaux PVC pour un montant de 4000€ (Entreprise BUCA).
- Une climatisation réversible a été installée à l'école primaire, pour remplacer un accumulateur de chaleur déficient pour un montant de 3000€ (Entreprise ROUANET).



Entreprise ROUANET

DECHETS

Incivilités !

Le ramassage des ordures ménagères demande l'implication de tous afin que notre commune ne soit pas pénalisée financièrement. Effectivement, plus nous trions, mieux nous trions, moins nous payons... Des dépôts sauvages, un tri mal fait et c'est le prix à la tonne ramassée qui nous est facturé plus cher... Bien trier ne coûte rien... alors : un petit geste citoyen !



Objets
à déposer en
déchetterie



DECHETTERIES

• **Saint-Pierre-de-Trivisy**
Puech Nègre - La Glévade
Mardi au vendredi : 14h à 18h
Samedi : 9h à 12h et de 14h à 18h
Tél. 05 63 73 08 39

• **Réalmont**
Zone de la Prade
Lundi, jeudi, vendredi et samedi :
9h à 12h et de 14h à 18h
Tel. 05 63 55 60 68

• **Saint-Germier**
ZAC de Plaisance
Mardi au samedi :
9h à 12h et de 14h à 18h
Tel. 05 63 59 08 76

Contacts

Mairie

Tél. 05 63 75 14 18 - Fax 05 63 75 18 11
www.montredon-labessonnié.fr

Ouvert du lundi au jeudi de 8h30 à 12h et de 13h30 à 17h30,
 le vendredi de 8h30 à 12h et de 13h30 à 17h.

Permanences

Le Maire

Le lundi de 10h à 12h.

Le Conseiller Départemental

2^e lundi de chaque mois de 10h30 à 12h.

Le Député

Tous les trimestres, consultez le site :
www.philippe.folliot.com

La Communauté de Communes Centre Tarn

Présence d'un agent polyvalent de l'intercommunalité
 aux heures d'ouvertures de l'Office de Tourisme, la Médiathèque
 et le Relais des Services Administratifs.

La Mutuelle Sociale Agricole

2^e lundi de chaque mois de 9h à 12h

L'Assistante Sociale

Le mardi matin de 9h30 à 12h30, sur rendez-vous au 05 63 48 17 20.

La Mission Locale (Aide à l'emploi)

2^e jeudi de chaque mois de 9h à 12h (sur rendez-vous).

RELAIS SERVICES PUBLICS à l'Espace Intercommunal Centre Tarn

Trésorerie

Les lundis et mercredis de 9h à 12h
 Les mardis et jeudis de 9h à 12 et de 13h30 à 16h

CAUE du Tarn

Sur RDV au 05 63 60 16 70 - Le dernier mercredi du mois de 9h à 12h

Espace Info Energie

Sur RDV au 05 63 60 16 80 - Le jeudi (tous les 15 jours) de 9h à 12h

CAP Emploi

Sur RDV au 05 63 49 29 49 - Le mardi (tous les 15 jours) de 9h à 12h

CPAM du Tarn

Sur RDV au 36 46 - Le jeudi (tous les 15 jours) de 14h à 16h

Relais Assistantes Maternelles

Le lundi de 13h30 à 17h30
 Sur RDV dans les mairies au 05 63 79 21 97
 le mardi de 13h30 à 17h30 et le jeudi de 13h30 à 18h

Protection Maternelle Infantile

Consultations sur RDV au 05 63 48 17 20
 2^e vendredi du mois de 9h30 à 12h
 4^e mercredi du mois de 13h45 à 16h30

Puéricultrice sans RDV

3^e mercredi du mois de 13h45 à 16h30

Planning Familial

Consultations sur RDV - Les 1^{er} et 3^e mercredi du mois de 14h30 à 17h

Bienvenue à...



Clément BOUSQUET, Soline PASTRE, Kaïs AZZI, Agathe BELLINI, Jean-Yves BERMOND RAMADE, Faustine BORAUD MAZEL, Lana BRUGHEAT, Achille CHAUDESAIGUES, Axel CROS BERTRAND, Elina DUVEAU BOSCH, Jade GIZARD, Maël HORTALA CAZELLES, Mathis HORTALA CAZELLES, Enzo KHENTACHE, Emmy MESSAGER, Lucas MOLINIÉ, Valentin RAMADE, Ophély THOMAS CHRETIEN, Dimitri VIAROUGE.

Tous nos vœux de bonheur à...



Valentine de TAFFANEL de LA JONQUIERE & Pierre-Fabien PATTE de DUFOURCQ, Marie-Audrey CALS & Jean-Christophe DEJEAN, Angélique BIEBER & Jean-Jacques GRIZEAUD, Paula CERDEIRAS XAVIER & Thierry LAGACHE, Gaëlle VIALA & Nicolas MALGOUYRES, Océane PERILHOU & Frédéric RAMADE, Carole BEAURAIN & Paulo RAMOS MASSAS, Christelle SALVAGNAC & Fabrice ROCHER, Sophie CHRETIEN & Bruno THOMAS, Sandra LANVIN & Thierry DALAT.

Ils nous ont quittés...



Robert BARDY, Jean-Claude CORBIERE, Jean DUARTE, Odette RAMOND épouse GAUTRAND, Gaëtan RANIERO, Françoise RICARD veuve PLANCHAND, Vincenza RUSSO épouse CORTESE, Marthe ALBERT vve AUGÉ, Gilbert ALTÉRO, Pierre ASTIÉ, André BARDOU, Eva BARDOU vve HOULES, Jean-Marie BIAU, Georgette BOSCH vve ROUX, Pierre BOUISSET, Gilbert BOUSQUET, Norbert BOUSQUET, Gabriel BOYER, André BRU, Samuel CAMP, Didier CARAYON, Marie CORMARY vve GRANIER, Ernest CURVALE, Jacques D'OLIER, Bertrand DE COMTE, Lysiane EUDELIN vve CLIMENT, Marguerite GAU vve BOUSQUET, René GROS, Elia JULIA vve MARES, Eliette LASSERRE épouse PRIEBISCH, Sylvain MARTY, Jean-Louis RAMADE, Louise RENOUVIN, Armandine RIVES, Paulette ROLLAND vve MAGLANE, Lucette RONGIERAS vve THOURON, Gilbert ROSSIGNOL, Jean-Louis SUC, Magdeleine VALETTE épouse CAMINADE, Jany VUILLEUMIER vve CAMP.

Ainsi que...

Doria CHAMAYOU « Goumayrac », René CHAMAYOU « Goumayrac », Maria FABRE « Le Ruscas », Claude CARAYON « Le Buguet », Annie HERAIL « Sercourt », Lucien ROUMEGOUS « Laval », Maurice LOUBET « La Coutounié », Raymonde GAU « La Réboulé », Madeleine GALINIER « La Ferrandié », Lydie MARCOU « Les Combettes », Aimé VERDEIL « La Jasse de la Rivarié », Noëlie BAISSÉ « Laval », Emma ROLLAND « Rolland », Maria Louise HUC « Le Ruscas », ... et ... Berthe FERRAND, Suzanne GALY, Lydie CARAYON, Marie-Louise CARAYON, Louis MARTY, Paulette MIALHE, Raymond BONAFE, « Labessonnié ».

Paysage Montredonnais